

การประชุมปฐมนิเทศโครงการ

(สัมมนา ครั้งที่ 1)

โครงการสำรวจและออกแบบทางแยกต่างระดับ

จุดตัดทางหลวงหมายเลข 309 กับทางหลวงหมายเลข 347

แยกทุ่งมะขามหย่อง



วันพฤหัสบดีที่ 23 มีนาคม 2566 เวลา 09.00 - 12.00 น.

ณ ห้องกรุงศรีอยุธยา 1 โรงแรม กรุงศรีริเวอร์

ตำบลกะมัง อำเภอพระนครศรีอยุธยา จังหวัดพระนครศรีอยุธยา



กลุ่มบริษัทที่ปรึกษา



บริษัท เอพซิลอน จำกัด
(ด้านวิศวกรรม)



บริษัท ซิตี้ แพลน โพรเฟสชันนอล จำกัด
(ด้านจราจรและขนส่ง)



บริษัท เอเชีย แล็บ แอนด์ คอนซัลแตนท์ จำกัด
(ด้านสิ่งแวดล้อมและการมีส่วนร่วมของประชาชน)

ลงนามสัญญา

สัญญาเลขที่
สบ.56/2565
ลงวันที่
28 กุมภาพันธ์ 2565



ระยะเวลาปฏิบัติงาน

เริ่มปฏิบัติงาน
วันที่ 1 มีนาคม 2565
ระยะเวลา 450 วัน
สิ้นสุดสัญญา
วันที่ 24 พฤษภาคม 2566





วัตถุประสงค์

เพื่อดำเนินการสำรวจและออกแบบทางแยกต่างระดับจุดตัดทางหลวงหมายเลข 309 กับทางหลวงหมายเลข 347 แยกทุ่งมะขามหย่อง และขยายช่องจราจรทางหลวงหมายเลข 309 เพื่อให้การพัฒนาโครงการมีความสมบูรณ์ทางด้านวิศวกรรม สอดคล้องกับสภาพสิ่งแวดล้อม เศรษฐกิจ และสังคม พร้อมจัดทำรายงานการประเมินผลกระทบสิ่งแวดล้อม

วัตถุประสงค์การศึกษา

1

เพื่อศึกษาสภาพปัญหา ข้อจำกัดสภาพทรัพยากรสิ่งแวดล้อมปัจจุบัน



2

เพื่อศึกษารูปแบบโครงการที่เหมาะสมและสำรวจออกแบบรายละเอียดรูปแบบการแก้ปัญหาจราจรบริเวณทางแยก



3

ประเมินผลกระทบด้านสิ่งแวดล้อมจากการพัฒนาโครงการและเสนอแนะมาตรการและแผนจัดการฯ



4

ส่งเสริม สนับสนุนและเปิดโอกาสให้ประชาชนมีส่วนร่วมในการแสดงความคิดเห็นและข้อเสนอแนะ



5

ประมาณราคาก่อสร้างโครงการและจัดทำแผนดำเนินโครงการ





วัตถุประสงค์การประชุม

1. เพื่อเผยแพร่ประชาสัมพันธ์ข้อมูลข่าวสารของโครงการ ความเป็นมา วัตถุประสงค์ของการศึกษา ขอบเขตการศึกษา การตรวจสอบข้อจำกัดและเงื่อนไขด้านสิ่งแวดล้อมให้กลุ่มเป้าหมายได้รับทราบ

2. เพื่อรับฟังความคิดเห็นและข้อเสนอแนะเกี่ยวกับแนวทางการศึกษาโครงการจากกลุ่มเป้าหมาย รวมถึงสภาพปัญหาต่างๆ ในพื้นที่





ประโยชน์ที่คาดว่าจะได้รับจากโครงการ

1

ช่วยเพิ่มประสิทธิภาพด้านการขนส่งและจราจร รองรับปริมาณการเดินทางที่เพิ่มขึ้น รวมถึงช่วยลดค่าใช้จ่ายในการขนส่งและการเดินทาง



2

ช่วยเพิ่มประสิทธิภาพในการคมนาคมให้มีความสะดวก รวดเร็ว และปลอดภัยยิ่งขึ้น



3

ช่วยส่งเสริมด้านเศรษฐกิจและการท่องเที่ยวของจังหวัด พระนครศรีอยุธยาและพื้นที่ใกล้เคียง





พื้นที่ศึกษา

จังหวัดพระนครศรีอยุธยา

อำเภอพระนครศรีอยุธยา

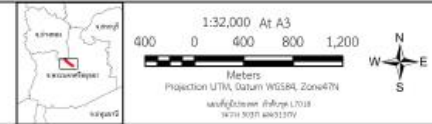
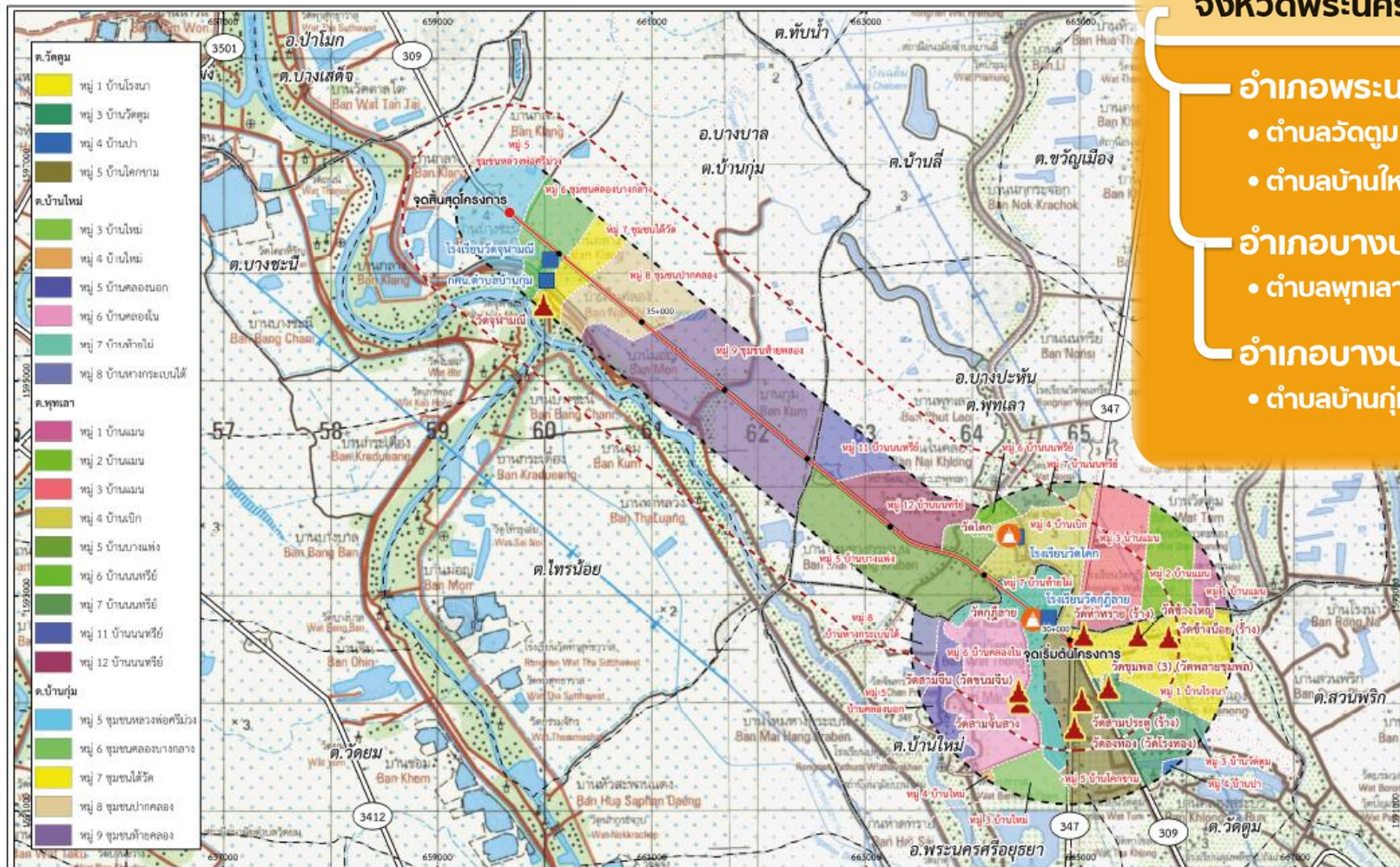
- ตำบลวัดตุม (4 หมู่บ้าน)
- ตำบลบ้านใหม่ (6 หมู่บ้าน)

อำเภอบางปะหัน

- ตำบลพุกเตา (9 หมู่บ้าน)

อำเภอบางบาล

- ตำบลบ้านกุ่ม (5 หมู่บ้าน/ชุมชน)





ขอบเขตการศึกษา

การทบทวนรายงาน
การศึกษาที่เกี่ยวข้อง

การศึกษาด้านวิศวกรรม

การศึกษาด้านการจราจร
และขนส่ง

การศึกษาด้านโบราณคดี

การศึกษาด้าน
สิ่งแวดล้อม

การมีส่วนร่วมของ
ประชาชน

ด้านวิศวกรรม

ทบทวนและรวบรวมข้อมูล

สำรวจด้านวิศวกรรม

- สำรวจและคาดการณ์ปริมาณจราจร
- สำรวจภูมิประเทศ
- สำรวจแนวทางและระดับ
- สำรวจตรวจสอบดินและวัสดุ
- สำรวจอุทกวิทยา
- สำรวจสิ่งก่อสร้าง
- สำรวจสาธารณูปโภค

แนวคิดการออกแบบเบื้องต้น

การคัดเลือกรูปแบบทางเลือก

สรุปผลการคัดเลือกรูปแบบทางเลือก

ออกแบบรายละเอียดและจัดทำแบบต่างๆ

- ออกแบบโครงสร้างชั้นทางและวิเคราะห์สัณฐานภาพ
- ออกแบบโครงสร้างสะพาน โครงสร้างทางแยกต่างระดับ และอาคารระบายน้ำ
- ออกแบบทางแยก
- ออกแบบระบบระบายน้ำ
- ออกแบบระบบไฟฟ้า
- ออกแบบด้านสถาปัตยกรรม

จัดทำแบบรายละเอียด

คำนวณปริมาณงานก่อสร้างและปริมาณราคา

ด้านสิ่งแวดล้อม

ทบทวนและรวบรวมข้อมูล

รวบรวมข้อมูลสภาพปัจจุบัน ตรวจสอบสภาพพื้นที่และจัดทำแผนที่

ศึกษาผลกระทบสิ่งแวดล้อมเบื้องต้น (IEE)

- สำรวจภาคสนามเบื้องต้น
- ประเมินผลกระทบสิ่งแวดล้อมเบื้องต้น
- กำหนดมาตรการป้องกันและแก้ไขผลกระทบสิ่งแวดล้อม (มาตรการทั่วไป)
- สรุปประเด็นสิ่งแวดล้อมเบื้องต้นที่สำคัญ
- เพื่อศึกษาต่อในชั้นรายละเอียด (EIA)
- จัดทำเกณฑ์การคัดเลือกด้านสิ่งแวดล้อม เพื่อกำหนดรูปแบบการศึกษากำหนดในการพัฒนาโครงการ (ถ้ามี)

จัดทำรายงานผลกระทบสิ่งแวดล้อมเบื้องต้น (IEE) ฉบับสมบูรณ์

ศึกษาผลกระทบสิ่งแวดล้อมชั้นรายละเอียด (EIA)

- สำรวจภาคสนามเพิ่มเติม
- ประเมินผลกระทบสิ่งแวดล้อม
- กำหนดมาตรการป้องกันและแก้ไขผลกระทบสิ่งแวดล้อม (มาตรการเฉพาะ)

กำหนดแผนการจัดการด้านสิ่งแวดล้อม

คำนวณงบประมาณค่าใช้จ่ายด้านสิ่งแวดล้อม

ด้านการมีส่วนร่วมของประชาชน

รวบรวมข้อมูล วิเคราะห์กลุ่มเป้าหมาย และวางแผนการดำเนินงาน

การประชุมปรึกษาหารือโครงการ (สัมมนา ครั้งที่ 1)

การประชุมเสนอแนวคิดในการกำหนดรูปแบบทางเลือกการพัฒนาโครงการเบื้องต้น (กลุ่มย่อย ครั้งที่ 1)

การประชุมสรุปผลการคัดเลือกรูปแบบการพัฒนาโครงการ (สัมมนา ครั้งที่ 2)

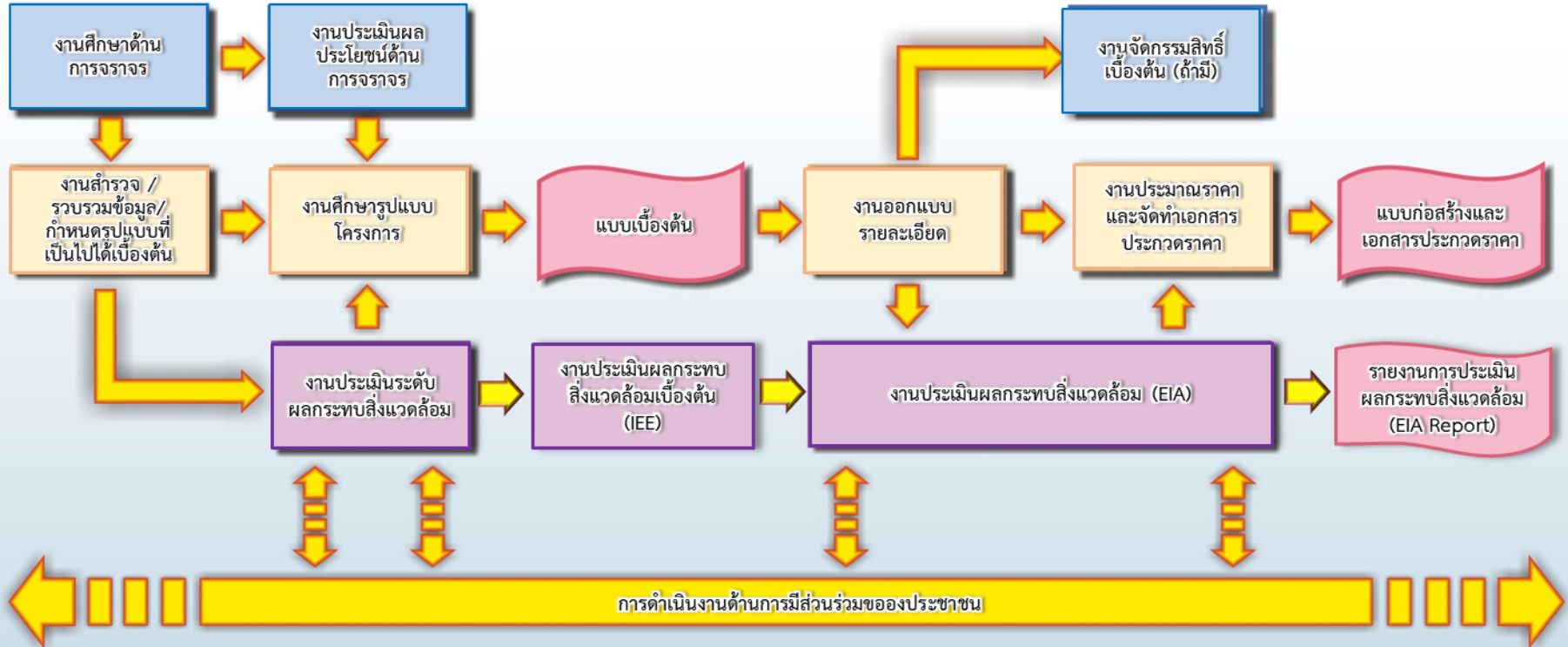
การประชุมหรือ มาตรการลดผลกระทบสิ่งแวดล้อม (กลุ่มย่อย ครั้งที่ 2)

การประชุมสรุปผลการศึกษาโครงการ (สัมมนา ครั้งที่ 3)





แนวทางดำเนินงาน



การศึกษารูปแบบโครงการ / ออกแบบเบื้องต้น
และประเมินผลกระทบสิ่งแวดล้อมเบื้องต้น
240 วัน

การออกแบบรายละเอียด / จัดทำเอกสารประกวดราคา
และการประเมินผลกระทบสิ่งแวดล้อม (EIA)
450 วัน

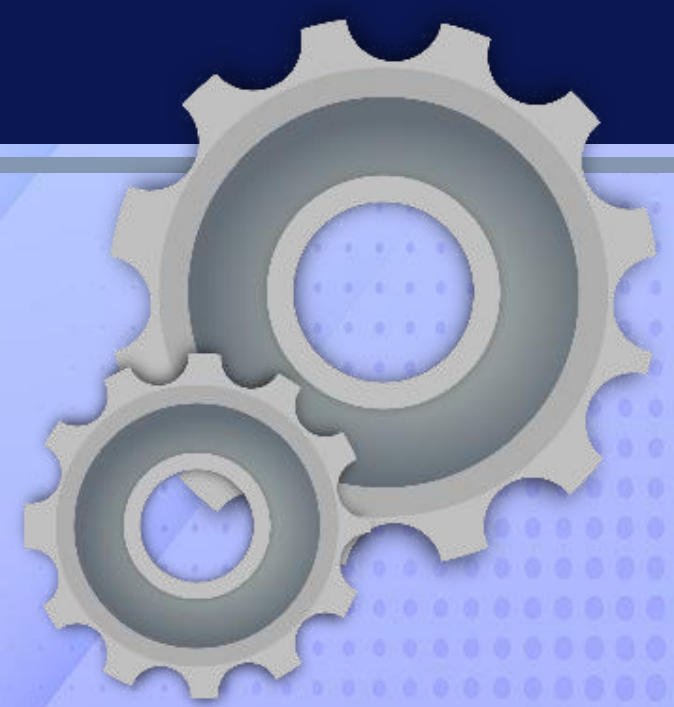
24 ธันวาคม 2565

20 สิงหาคม 2566

17 มีนาคม 2567



การศึกษาด้านวิศวกรรม





พื้นที่โครงการ และข้อมูลเบื้องต้น



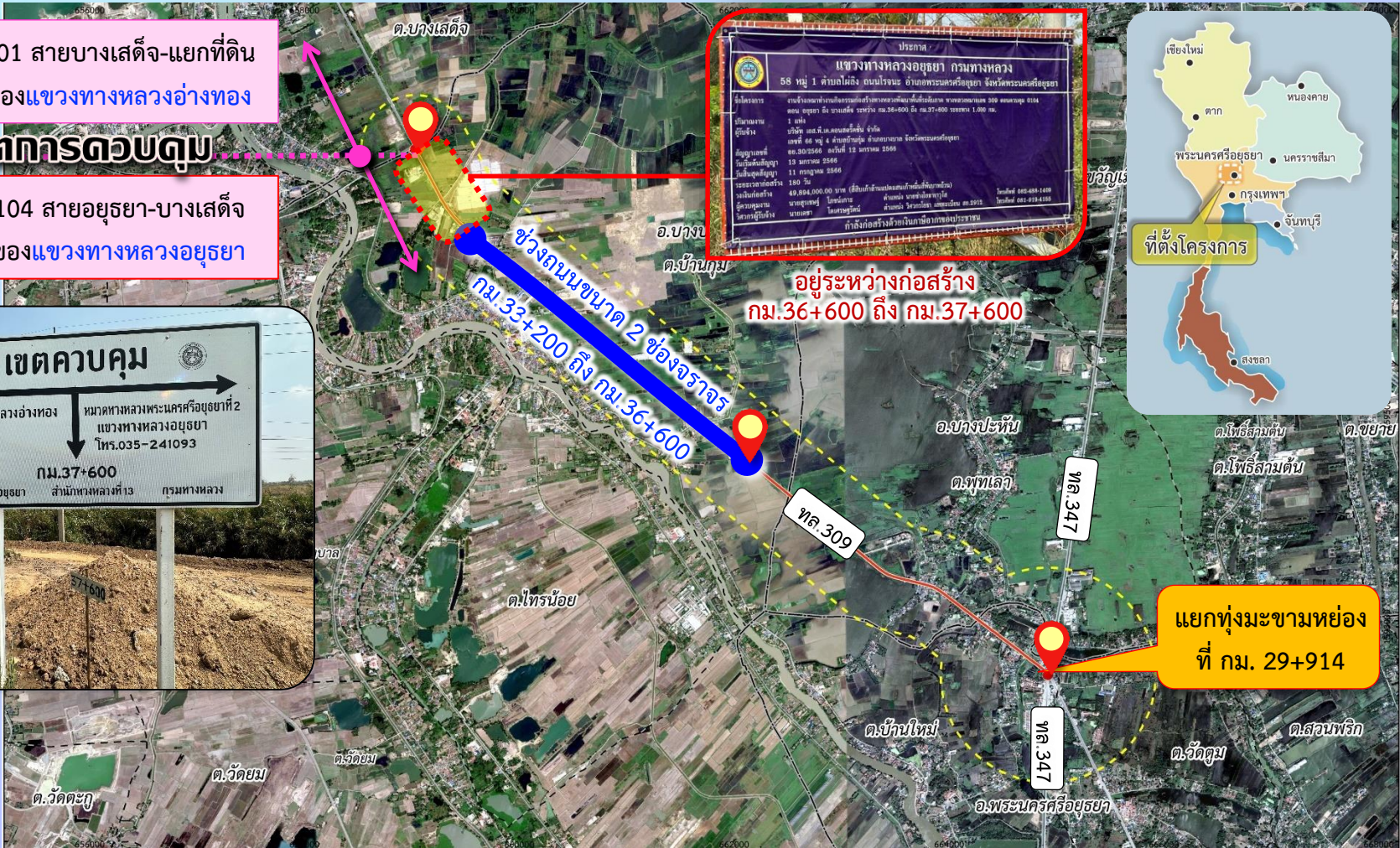


ที่ตั้งโครงการ

ตอนควบคุม 0201 สายบางเสด็จ-แยกที่ดิน
เขตรับผิดชอบของแขวงทางหลวงอ่างทอง

เขตการควบคุม

ตอนควบคุม 0104 สายอยุธยา-บางเสด็จ
เขตรับผิดชอบของแขวงทางหลวงอยุธยา



ช่วงถนนขนาด 2 ช่องจราจร
กม.33+200 ถึง กม.36+600

อยู่ระหว่างก่อสร้าง
กม.36+600 ถึง กม.37+600

แยกทุ่งมะขามหย่อง
ที่ กม. 29+914





สภาพปัจจุบันทางแยกทุ่งมะขามหย่อง





สภาพภูมิประเทศตามแนวสายทาง ทล.309



ทางหลวงหมายเลข 309 ช่วงแยกทุ่งมะขามหย่องถึง กม.33+200 ทางหลวง 4 ช่องจราจร





สภาพภูมิประเทศตามแนวสายทาง ทล.309

กม.33+200



กม. 33+117
คลองบ้านหลวง

กม.33+200

จุดเริ่มต้นการขยายทางหลวง 4 ช่องจราจร
ต่อเนื่องจากทางหลวงขนาด 4 ช่องจราจรเดิม





สภาพภูมิประเทศตามแนวสายทาง ทล.309



กม.33+340
ศาลเจ้าแม่ตะเคียนทอง





สภาพภูมิประเทศตามแนวสายทาง ทล.309

กม.34+000



กม. 34

กม. 34+003
คลองบางกึ่ง





สภาพภูมิประเทศตามแนวสายทาง ทล.309

กม.35+000



กม.
35

กม. 34+938
คลองตำรางสาธารณะ





สภาพภูมิประเทศตามแนวสายทาง กม.309

กม.36+000

จุดสิ้นสุดโครงการ
ช่วงการขยาย 4 ช่องจราจร

กม.
36+600

กม.36+600 ถึง กม.37+600

อยู่ระหว่างการขยายเป็น 4 ช่องจราจร
คาดว่าจะแล้วเสร็จ เดือน กรกฎาคม 2566

โรงเรียนวัดจุฬามณี

กม.
36





สภาพภูมิประเทศตามแนวสายทาง ทล.309

กม.37+000

กม.36+600 ถึง กม.37+600

อยู่ระหว่างการขยายเป็น 4 ช่องจราจร คาดว่าจะแล้วเสร็จ เดือน กรกฎาคม 2566



Plan S.P.K

Bangkok Solar Power

บางบาล

กม. 37





สภาพภูมิประเทศตามแนวสายทาง กม.309

กม.37+600

กม.36+600 ถึง กม.37+600

อยู่ระหว่างการขยายเป็น 4 ช่องจราจร คาดว่าจะแล้วเสร็จ เดือน กรกฎาคม 2566

Set Arts and Props

Cafe & Bistro

กม. 37+600

กม. 37+579 ลำรางสาธารณะ

บริษัท นอมวงส์บริการ จำกัด

ตอนควบคุม 0201 สายบางเสด็จ-แยกที่ดิน
เขตรับผิดชอบของแขวงทางหลวงอ่างทอง

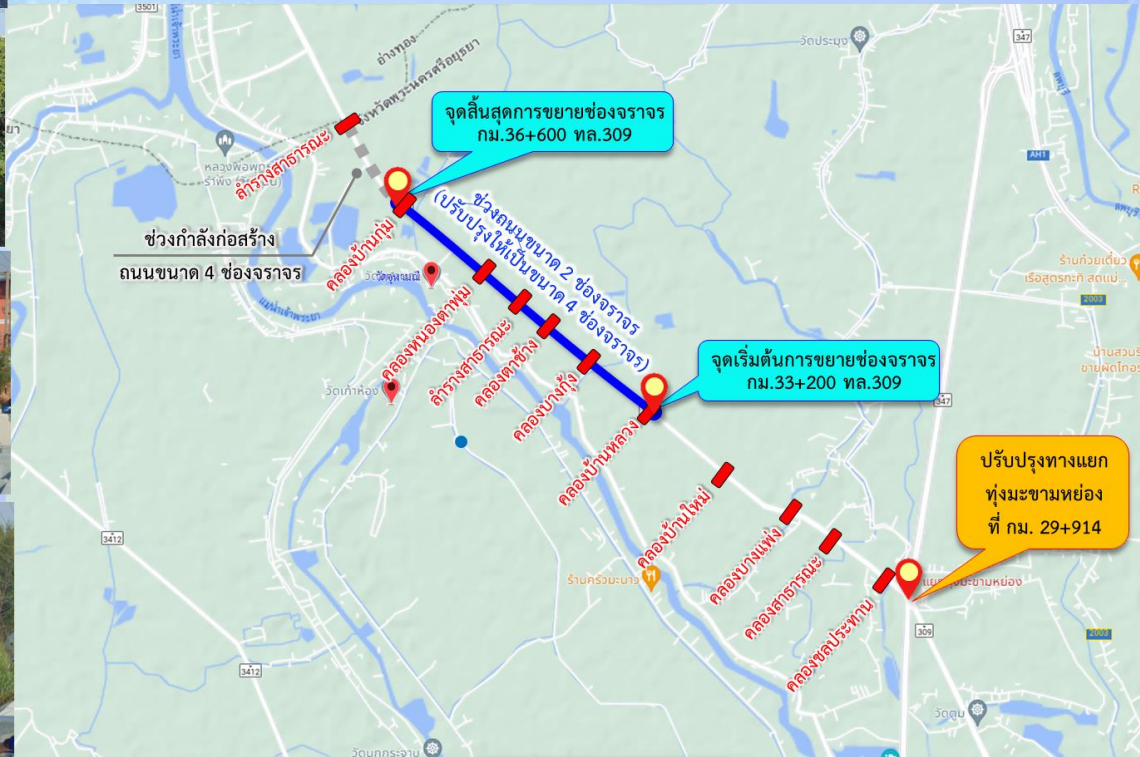
เขตการควบคุม

ตอนควบคุม 0104 สายอยุธยา-บางเสด็จ
เขตรับผิดชอบของแขวงทางหลวงอยุธยา





สะพานข้ามคลองตามแนวเส้นทางโครงการ





สาธารณูปโภคปัจจุบันตามแนวเส้นทางโครงการ



เสาไฟฟ้าและเสาไฟส่องสว่างบริเวณแยกทุ่งมะขามหย่อง 3



เสาไฟฟ้าและเสาไฟส่องสว่างบริเวณทล.309 4



เสาไฟฟ้าและเสาไฟส่องสว่างบริเวณทล.309 5



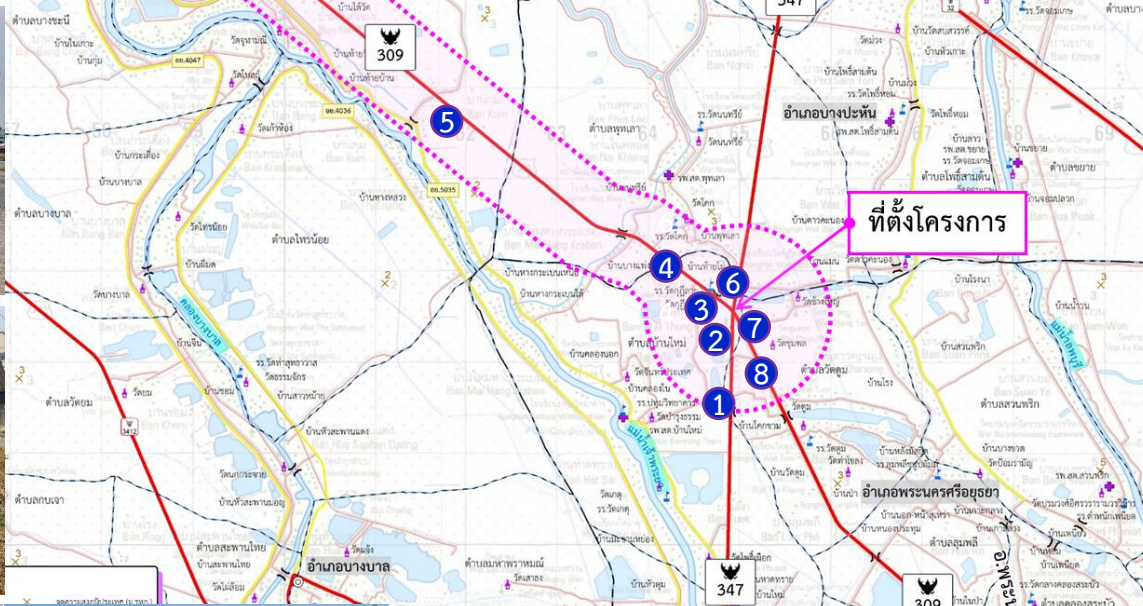
เสาไฟฟ้าและเสาไฟส่องสว่างบริเวณทล.347ฝั่งขาออก 6



เสาไฟฟ้าและเสาไฟส่องสว่างบริเวณทล.347ฝั่งขาเข้า 6



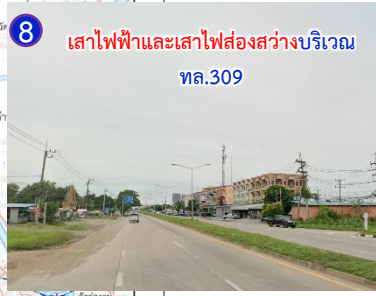
เสาไฟฟ้าและเสาไฟส่องสว่างบริเวณแยกทุ่งมะขามหย่อง 2



เสาไฟฟ้าและเสาไฟส่องสว่างบริเวณแยกทุ่งมะขามหย่อง 7



แนวเสาไฟฟ้าท่อประปาและท่อน้ำมันบริเวณริมเขตทางฝั่งขาออก 2



เสาไฟฟ้าและเสาไฟส่องสว่างบริเวณทล.309 8



แนวเสาไฟฟ้าท่อประปาและท่อน้ำมันบริเวณริมเขตทางฝั่งขาออก 2



แนวท่อน้ำมันบริเวณริมเขตทางฝั่งขาออก 1



แนวท่อประปาบริเวณริมเขตทางฝั่งขาออก 1



แนวเสาไฟฟ้าบริเวณริมเขตทางฝั่งขาเข้า 1



แนวเสาไฟฟ้าบริเวณริมเขตทางฝั่งขาเข้า 2





การศึกษารูปแบบ การพัฒนาโครงการ





แนวคิดในการพัฒนาโครงการ





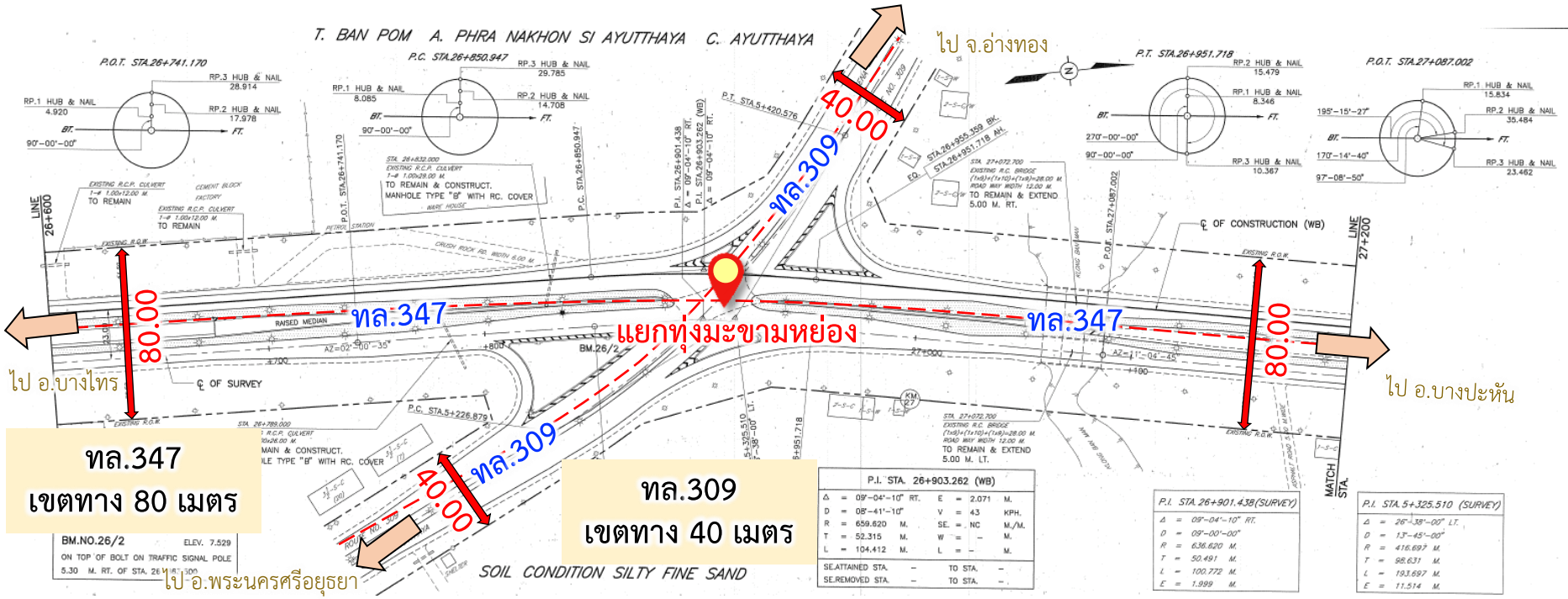
1

การศึกษารูปแบบการปรับปรุง ทางแยกทุ่งมะขามหย่อง (จุดตัดทางแยก ทล.347 และ: ทล.309)





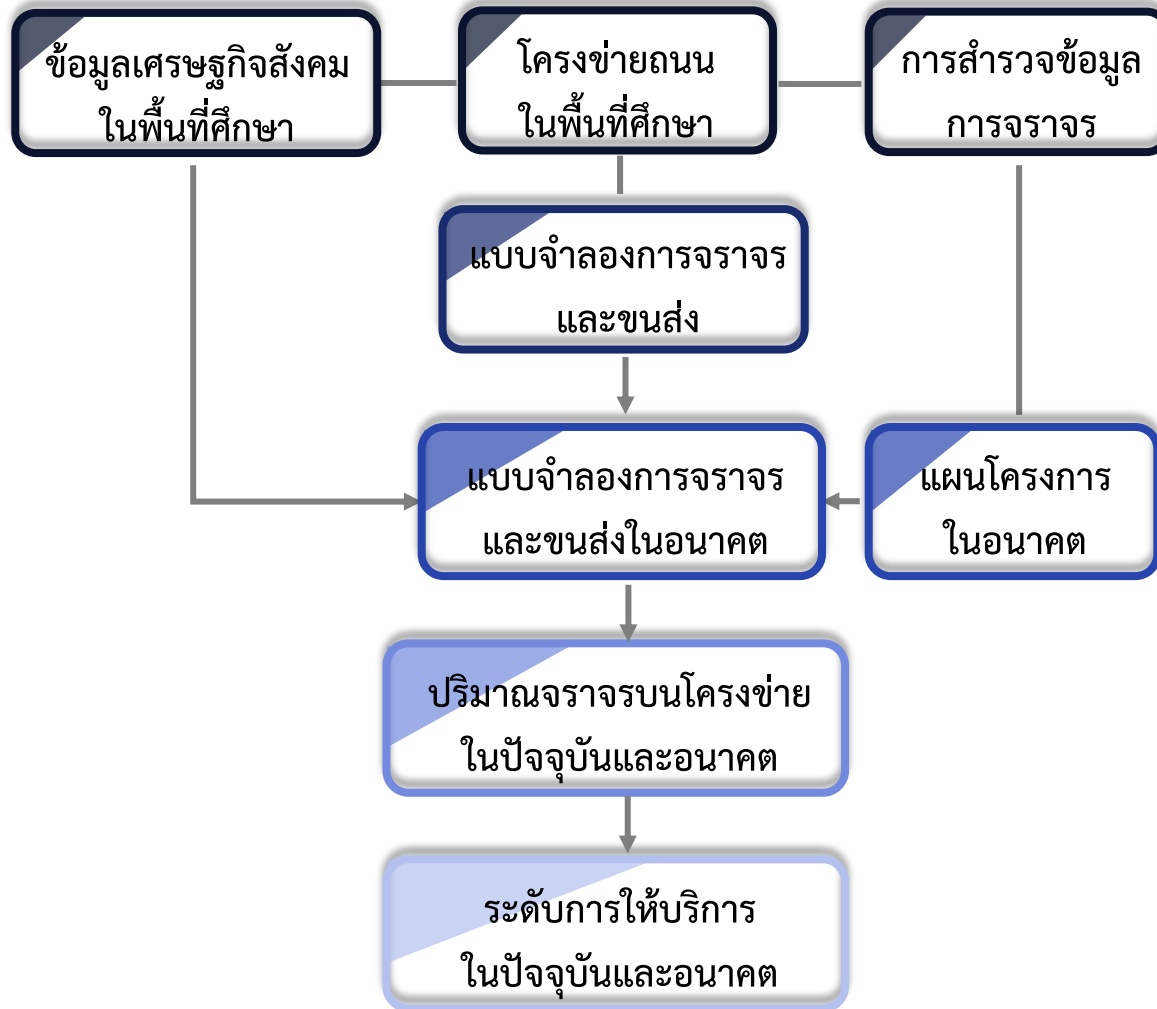
รูปแบบทางแยกทุ่งมะขามหย่อง





งานศึกษาด้านการจราจร

วิธีการดำเนินงานศึกษาด้านการจราจร



- งานทบทวนและรวบรวมข้อมูลพื้นฐานต่าง ๆ ที่เกี่ยวข้อง
- งานสำรวจและวิเคราะห์ข้อมูลจราจรและขนส่ง
- งานคาดการณ์ปริมาณจราจร
- งานวิเคราะห์ระดับการให้บริการจราจร



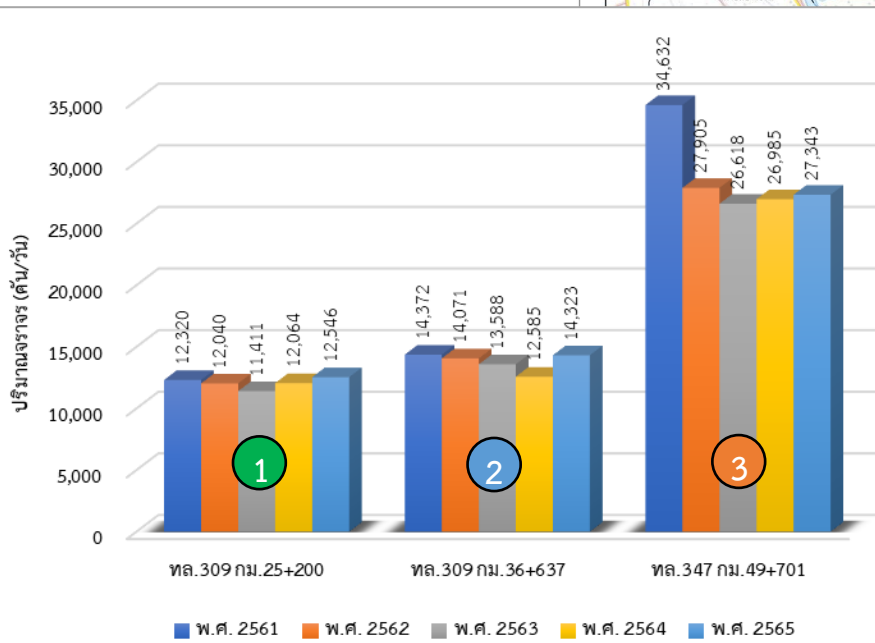
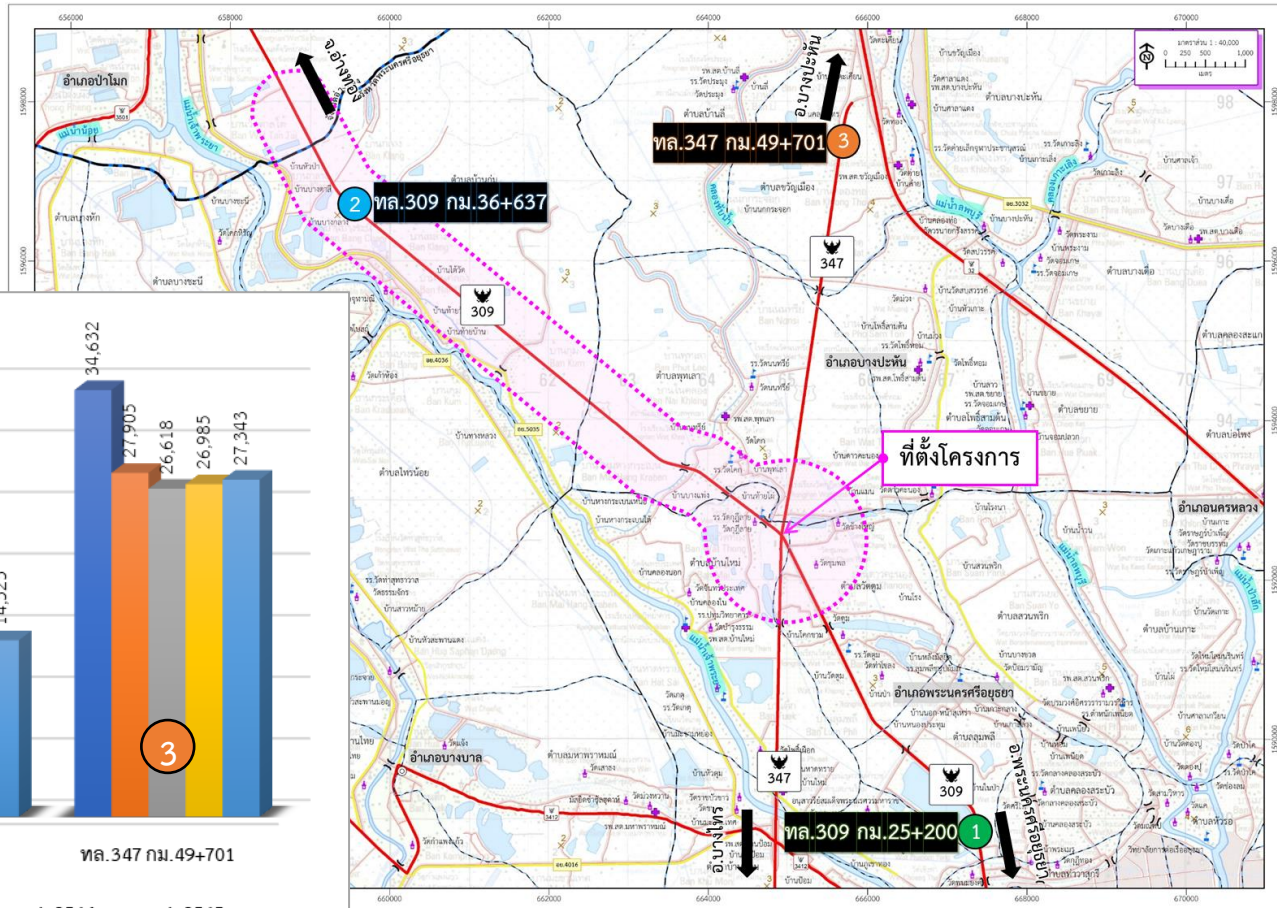


งานศึกษาต้นทุนการจราจร (ต่อ)

ข้อมูลปริมาณจราจร (AADT) ในพื้นที่ศึกษา

ข้อมูลปริมาณจราจรบนทางหลวงบริเวณพื้นที่ศึกษา สํารวจโดยสำนัก

อํานวยความปลอดภัย กรมทางหลวง ในช่วงปี พ.ศ.2561-2565 เพื่อนํามาประกอบใช้ในการศึกษาสภาพการเดินทางและปริมาณจราจรบนโครงข่ายทางหลวงบริเวณพื้นที่ศึกษา





งานศึกษาด้านการจราจร (ต่อ)

แผนพัฒนาที่เกี่ยวข้องกับพื้นที่ศึกษา

ยุทธศาสตร์ชาติ 20 ปี

(พ.ศ.2561-2580)

ยุทธศาสตร์ที่ 2 การสร้างขีดความสามารถในการแข่งขัน ในประเด็นของการพัฒนา โครงสร้างพื้นฐานให้เกิดความเชื่อมโยงแบบไร้รอยต่อ เกิดการเดินทางและขนส่งที่มีประสิทธิภาพ เพิ่มความรวดเร็วและสะดวกในการเดินทาง



แผนพัฒนาเศรษฐกิจและสังคมแห่งชาติ ฉบับที่ 13

(พ.ศ. 2566-2570)

สอดคล้องกับหมวดหมู่ที่ 5 ไทยเป็นประตูการค้า การลงทุนและยุทธศาสตร์ทางโลจิสติกส์ที่สำคัญของภูมิภาค เน้นการพัฒนาระบบคมนาคมให้เชื่อมโยงกันอย่างไร้รอยต่อตั้งแต่ระดับภูมิภาคและอนุภาค



แผนแม่บทการพัฒนาโครงข่ายทางหลวงพิเศษระหว่างเมืองและระบบราง (MRMAP)

สอดคล้องกับแนวเส้นทาง MR10 วงแหวนรอบนอกกรุงเทพมหานคร รอบที่ 3 เป็นแนวเส้นทางวงแหวนรอบกรุงเทพมหานครและปริมณฑล ซึ่งช่วยบรรเทาปัญหาการจราจรติดขัด และรองรับการเดินทางเชื่อมโยงการเข้า-ออกกรุงเทพมหานครกับโครงข่ายทางหลวงพิเศษระหว่างเมืองไปสู่ภูมิภาคต่างๆ



แผนพัฒนาจังหวัดพระนครศรีอยุธยา

(พ.ศ. 2566-2570)

การพัฒนาจังหวัดมีเป้าหมายการพัฒนาให้ “อยุธยาเมืองมรดกโลก เป็นแหล่งท่องเที่ยวคุณภาพ นำเรียนรู้ นำอยู่ นำลงทุน” โดยพื้นที่โครงการสอดคล้องในประเด็นการพัฒนาที่ 1 แผนการพัฒนาและบำรุงรักษาโครงสร้างพื้นฐานสิ่งอำนวยความสะดวกให้ประชาชนมีความสะดวกสบายและมีคุณภาพชีวิตที่ดีขึ้น



ผังเมืองรวมเมืองพระนครศรีอยุธยา

(พ.ศ. 2560)

พื้นที่ศึกษาส่วนใหญ่อยู่ในที่ดินสีเขียว-ที่ดินประเภทชนบทและเกษตรกรรม และสีชมพู-ที่ดินประเภทชุมชน ซึ่งการพัฒนาโครงการที่ศึกษาโดยใช้ที่ดินเพื่อเป็นโครงข่ายคมนาคมไม่ถูกระบุเป็นข้อห้ามต่อการใช้ประโยชน์ที่ดิน สามารถดำเนินโครงการได้



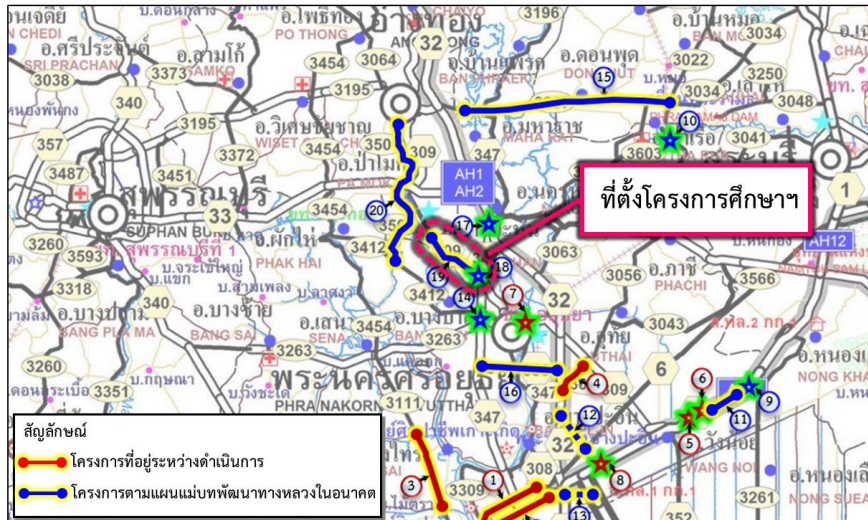


งานศึกษาด้านการจราจร (ต่อ)

โครงการพัฒนาที่ใกล้เคียงกับพื้นที่ศึกษา

แผนพัฒนาโครงข่ายทางหลวง
สำนักแผนงาน กรมทางหลวง
จังหวัดพระนครศรีอยุธยา
(พ.ศ.2566)

พื้นที่ศึกษามีความสอดคล้องกับแผนพัฒนาโครงข่ายดังกล่าว โดยมีโครงการที่อยู่ใกล้เคียงกับพื้นที่ศึกษาคือ **(14) โครงการทางแยกต่างระดับจุดตัดทล.347 กับทล.3263 (แยกวรเชษฐ์)** ทำการศึกษาปรับปรุงบริเวณทางแยกเพื่อบรรเทาปัญหาการจราจรหนาแน่น และการเกิดอุบัติเหตุ ซึ่งจากการศึกษาพบว่า สภาพการจราจรบริเวณทางแยกวรเชษฐ์ กรณีไม่มีโครงการในปีพ.ศ.2569-2589 มี LOS ที่ระดับ F ซึ่งถือว่ามีอาการจราจรที่ติดขัดหนาแน่นมาก จึงมีขอแนะนำให้ดำเนินการปรับปรุงเส้นทางแยกต่างระดับในช่วงปี พ.ศ. 2569 ทั้งนี้ เมื่อวิเคราะห์ในกรณีมีการปรับปรุงเป็นทางแยกต่างระดับ ในปีพ.ศ.2589 มี LOS ที่ D ทั้งนี้ ที่ปรึกษาจะทำการทบทวนโครงการดังกล่าว เพื่อนำมาประกอบในการศึกษาและวิเคราะห์สภาพการเดินทางและปริมาณจราจรที่จะมาใช้โครงการในอนาคต



ลำดับที่	แผนงาน/โครงการ	ลักษณะโครงการ	ระยะทาง (กม.)	แผนปี
14	ทางแยกต่างระดับจุดตัดทล.347 กับทล.3263 (แยกวรเชษฐ์)	แยกต่างระดับ	-	2568 - 2570
18	ทางแยกต่างระดับจุดตัดทล.309 กับทล.347 (แยกทุ่งมะขามหย่อง)	แยกต่างระดับ	-	2569 - 2570
19	ทล.309 ช่วง อยุธยา - บางเสด็จ	เพิ่มช่องจราจร	5.40	2569 - 2570

โครงการทางแยกต่างระดับจุดตัดทล.347 กับทล.3263 (แยกวรเชษฐ์)



ปี พ.ศ.	ความล่าช้าเฉลี่ย (วินาที/คัน)	LOS
กรณีไม่มีการปรับปรุงทางแยก		
2569	89.96	F
2574	90.81	F
2579	103.68	F
2584	109.29	F
2589	113.36	F
กรณีมีการปรับปรุงทางแยก		
2589	41.33	D





งานศึกษาต้นทุนการจราจร (ต่อ)

การสำรวจปริมาณจราจรภาคสนาม

ปริมาณจราจรบนช่วงถนน (MB)

- MB-1 : ทล.309 กม.33+350 - สำรวจ 24 ชม.
 - MB-2 : ทล.347 กม.45+960
 - MB-3 : ทล.309 กม.29+000 } สำรวจ 12 ชม.
 - MB-4 : ทล.347 กม.42+900
- สำรวจในช่วงต้นสัปดาห์ กลางสัปดาห์ และวันหยุด

ปริมาณจราจรบริเวณทางแยก (TMC)

บนทางแยกทุ่งมะขามหย่องสำรวจ 12 ชม.เช่นเดียวกับ MB

จุดต้นทาง-ปลายทางการเดินทาง (OD)

- OD-1 : ทล.309 กม.33+350 OD-3 : ทล.309 กม.29+000
 - OD-2 : ทล.347 กม.45+960
- สำรวจ 12 ชม.ช่วงกลางสัปดาห์

ปริมาณคนเดินข้ามถนน

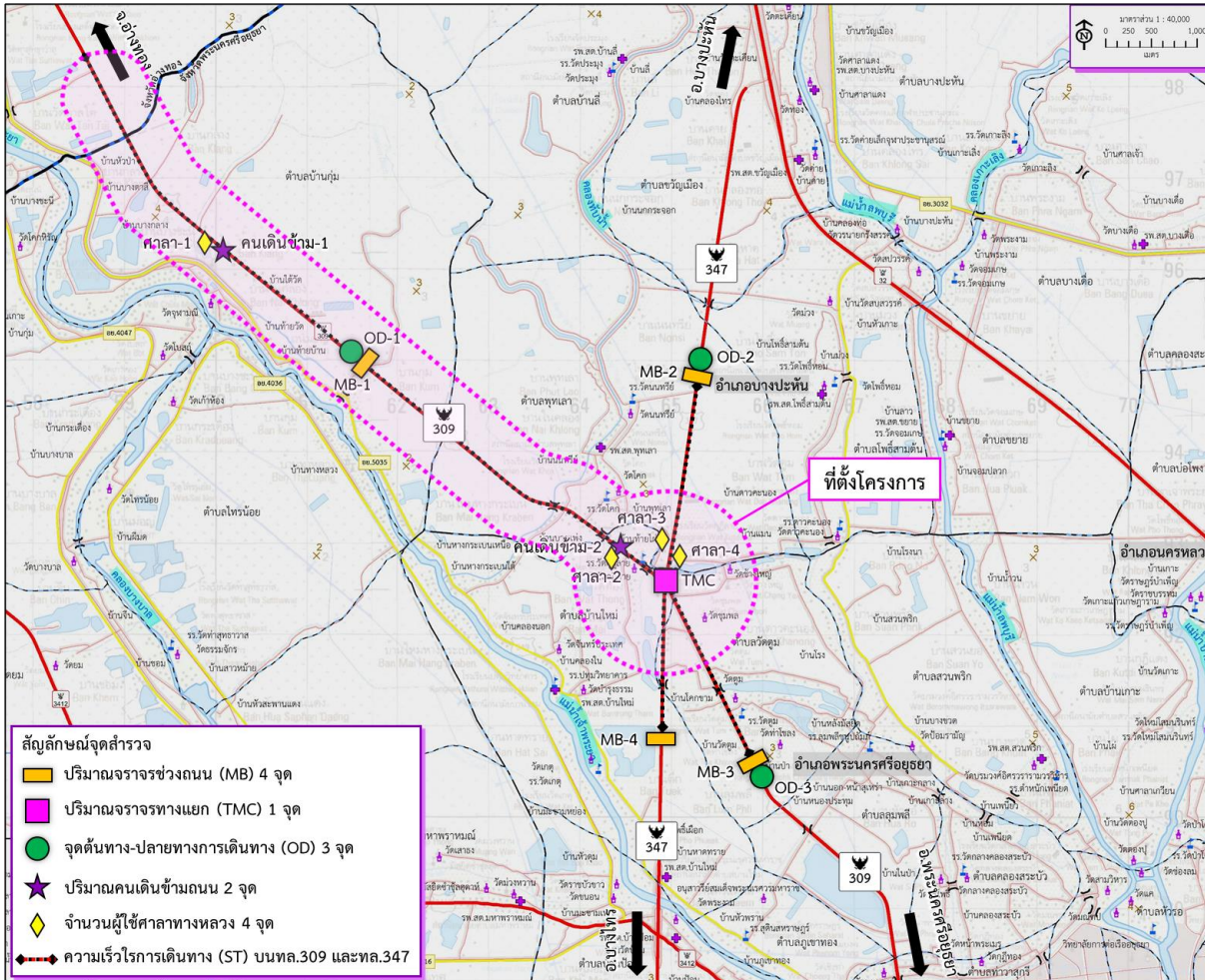
- (1) ทล.309 กม.35+840
 - (2) ทล.309 กม.30+240
- สำรวจ 12 ชม.ช่วงต้นสัปดาห์ กลางสัปดาห์ และวันหยุด

จำนวนผู้ใช้ศาลาทางหลวง

- (1) ทล.309 กม.35+880 (3) ทล.309 กม.44+200
 - (2) ทล.309 กม.30+240 (4) ทล.309 กม.43+970
- สำรวจ 12 ชม.ช่วงต้นสัปดาห์ กลางสัปดาห์ และวันหยุด

ความเร็วในการเดินทาง (ST)

บนทล.309, ทล.347 ช่วงต้นสัปดาห์ กลางสัปดาห์ และวันหยุด
ในช่วงเวลาเร่งด่วนเช้า, เย็น, นอกเวลาเร่งด่วน



การสำรวจปริมาณจราจรภาคสนามแล้วเสร็จประมาณ กลางเดือนมีนาคม 2566





แนวคิดในการปรับปรุงทางแยกทุ่งมะขามหย่อง

1 >>> **ก่อสร้างทางลอดใต้ทางแยก**



ไม่เหมาะสมกับสภาพพื้นที่ราบลุ่ม

2 >>> **ก่อสร้างสะพานตามแนว ทล. 347**

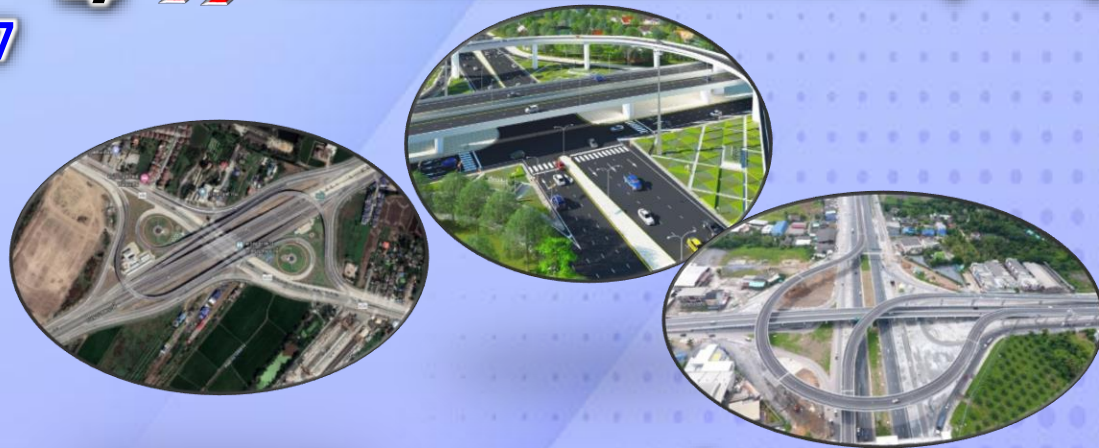


รูปแบบทางแยกกรณีศึกษาปี 2565

3 >>> **ก่อสร้างสะพานตามทางหลวงหมายเลข 309**



4 >>> **ก่อสร้างทางแยกต่างระดับแบบมี Loop Ramp**



5 >>> **ปรับปรุงทางแยกระดับพื้นราบ ให้มีประสิทธิภาพมากยิ่งขึ้น**





ขั้นตอนการคัดเลือกรูปแบบ

ขั้นตอนที่ 1 : การรวบรวมข้อมูลพื้นฐาน

- ด้านสภาพภูมิประเทศ และจุดควบคุมหรือข้อจำกัดในพื้นที่
- การศึกษาปริมาณจราจรและปริมาณรถเลี้ยวแต่ละทิศทาง สำหรับปีอนาคต
- มาตรฐานการออกแบบ และความเร็วที่ใช้ในการออกแบบ
- ข้อมูลด้านผลกระทบสิ่งแวดล้อมในพื้นที่แต่ละแห่ง
- ข้อมูลด้านราคาก่อสร้างและราคาที่ดินต่อหน่วยที่เกี่ยวข้อง

ขั้นตอนที่ 2 : การเสนอรูปแบบทางเลือกของทางแยกต่างระดับ

- รูปแบบทางเลือกด้านเรขาคณิตที่สอดคล้องกับข้อมูลพื้นฐานต่างๆ
- รูปแบบโครงสร้าง
- การประเมินมูลค่าก่อสร้าง วิธีการก่อสร้าง และค่าจัดกรรมสิทธิ์ที่ดิน
- การประเมินผลกระทบด้านสิ่งแวดล้อมของแต่ละรูปแบบ

ขั้นตอนที่ 3 : การคัดเลือกรูปแบบทางแยกต่างระดับที่เหมาะสม

- การกำหนดหลักเกณฑ์ในการพิจารณาเปรียบเทียบความเหมาะสม
- การกำหนดปัจจัยที่จะนำมาใช้ประเมิน และการแจกแจงคะแนนน้ำหนักของแต่ละปัจจัย
- การคัดเลือกและสรุปรูปแบบทางแยกต่างระดับที่เหมาะสม

1

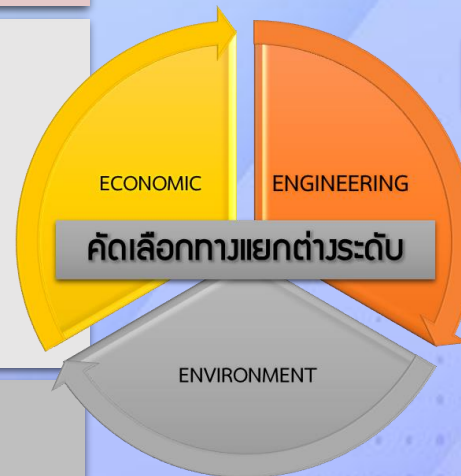
แบบขั้นบันได

ดีมาก	1.00
ดี	0.80
พอใช้	0.60
ค่อนข้างไม่ดี	0.40
ไม่ดี	0.20

2

แบบสัดส่วน

รูปแบบที่ดีที่สุดจะได้คะแนน 1.00
รูปแบบอื่นจะได้คะแนนลดหลั่นเป็น
สัดส่วนกันตามความสัมพันธ์



คัดเลือกแบบโครงสร้าง





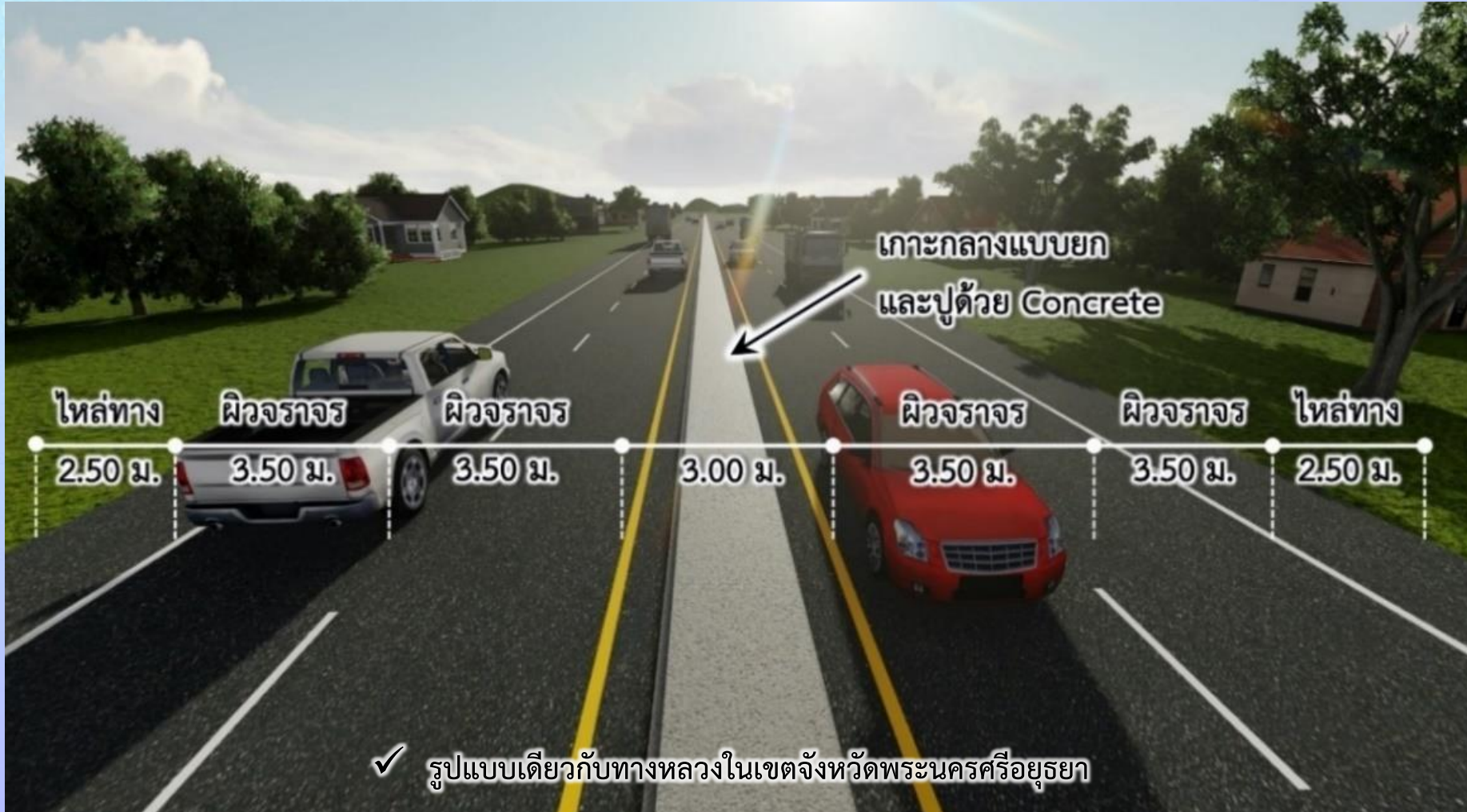
2

การศึกษารูปแบบการขยายช่องจราจร ทางหลวงหมายเลข 309



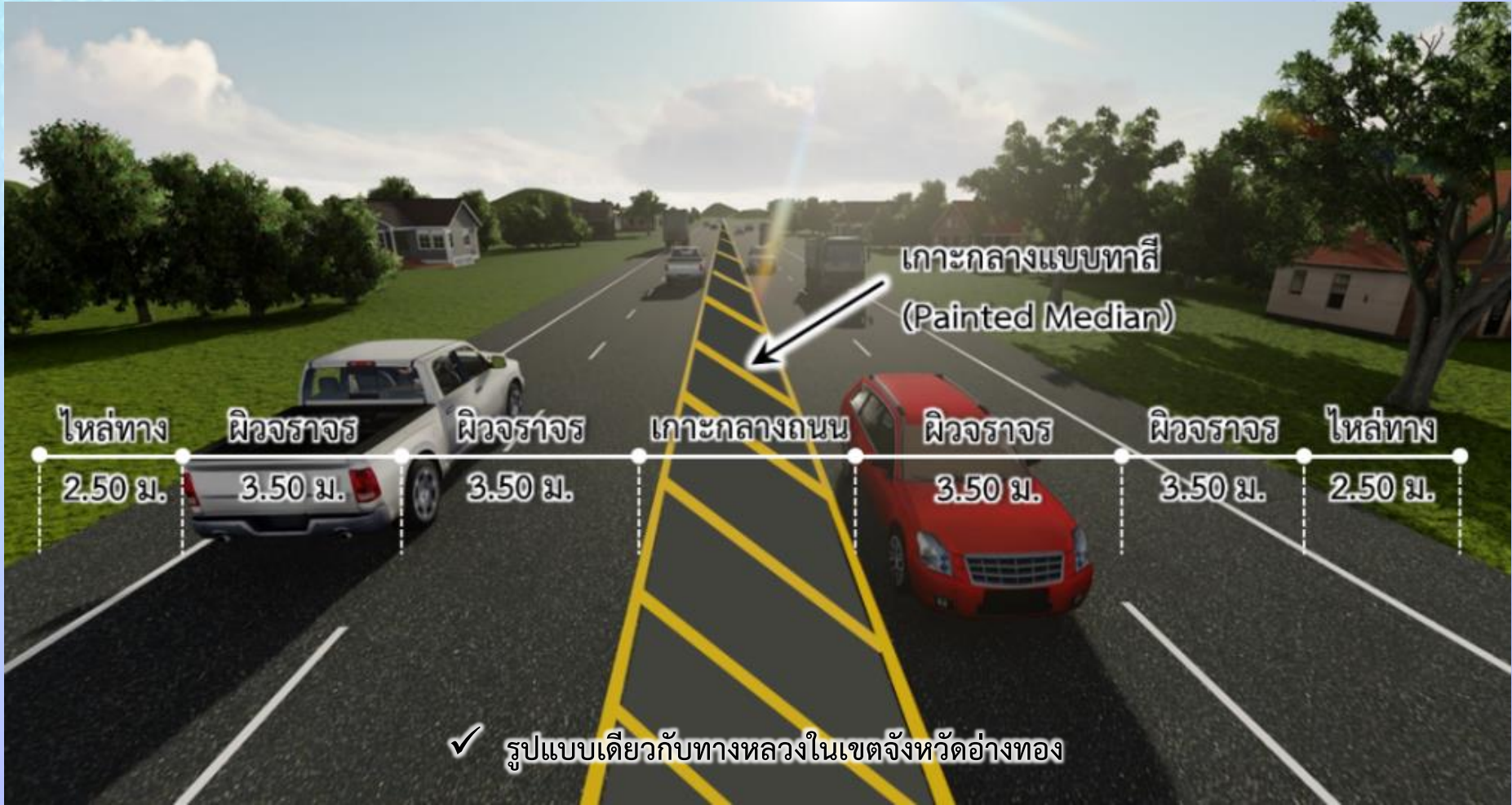


รูปแบบทางหลวง กรณีเกาะกลางแบบยก



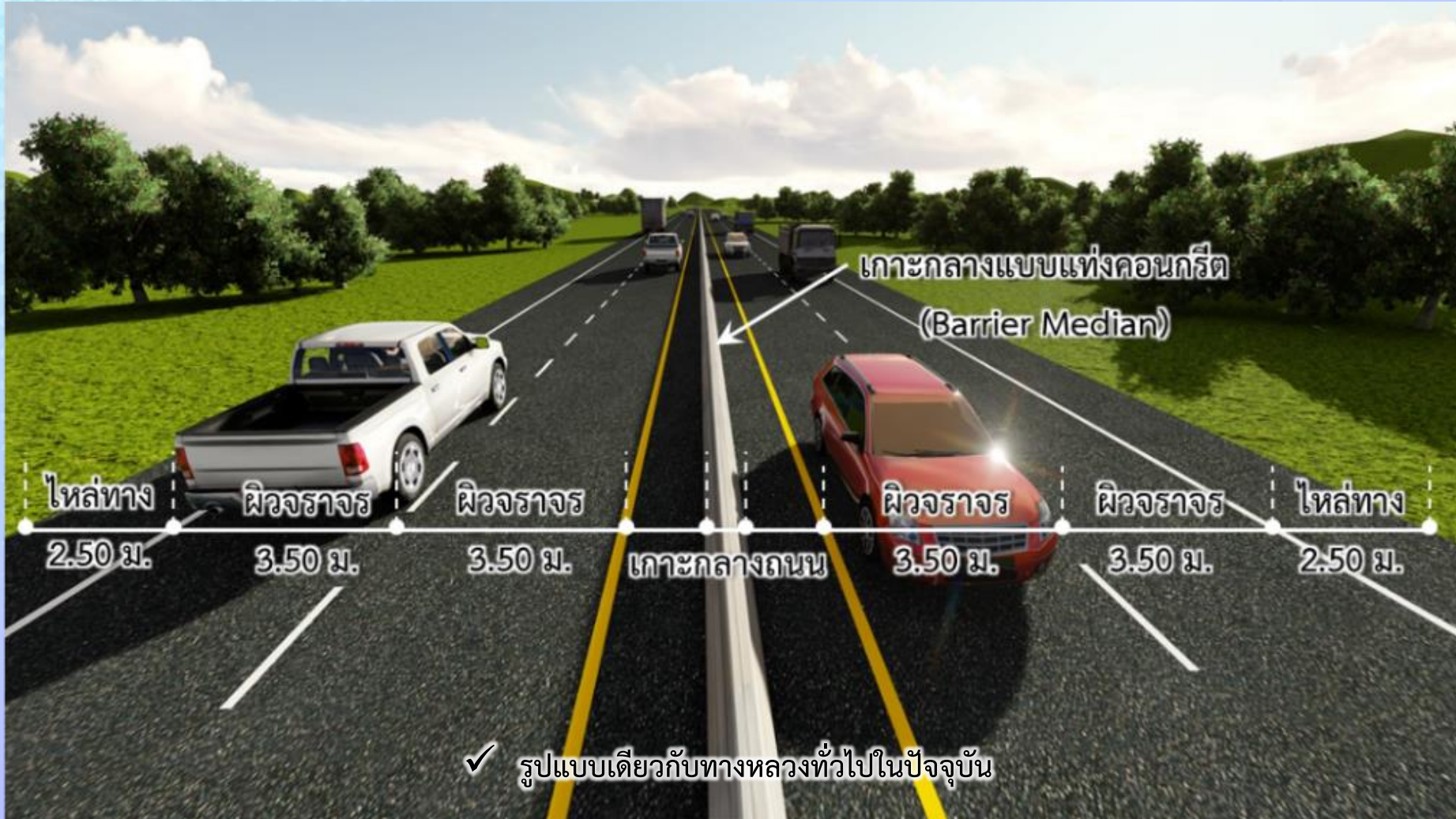


รูปแบบทางหลวง กรณีเกาะกลางแบบทาสี



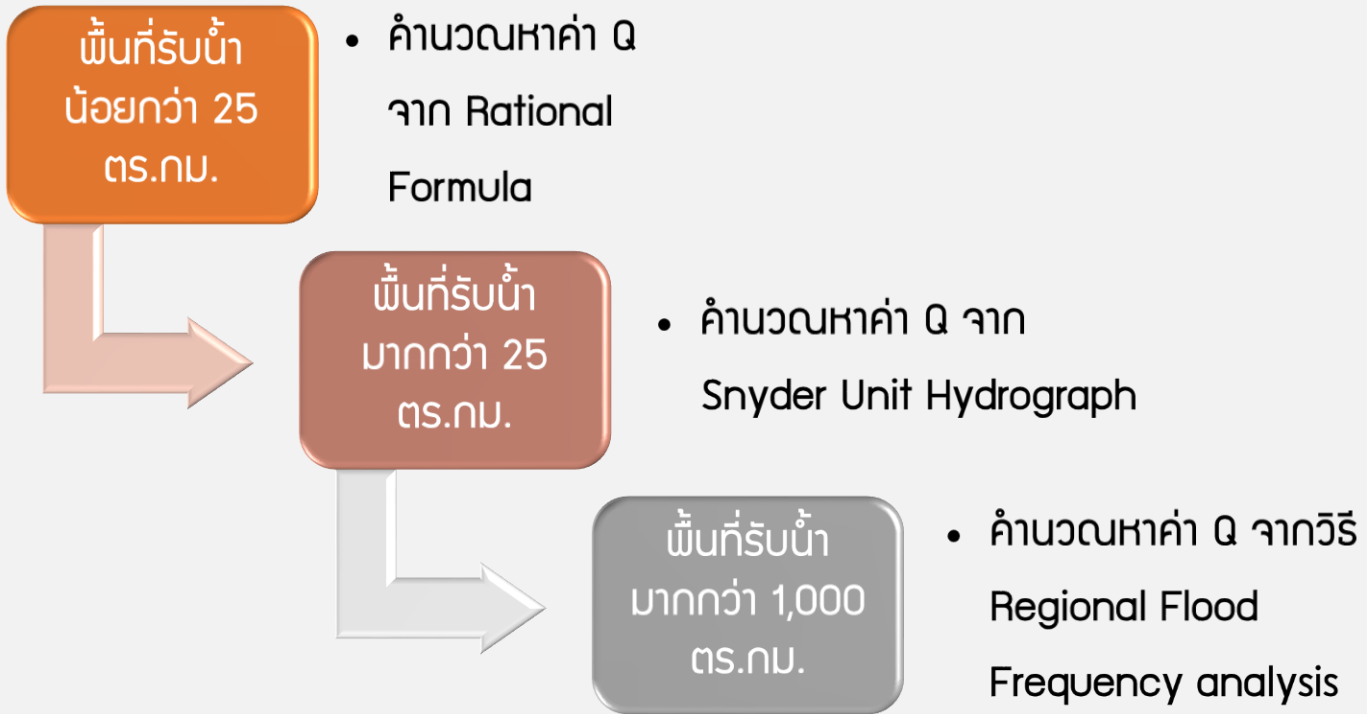


รูปแบบทางหลวงกรณีติดตั้งแท่งคอนกรีตเพื่อเพิ่มความปลอดภัย





งานศึกษาด้านอุทกวิทยาและชลศาสตร์

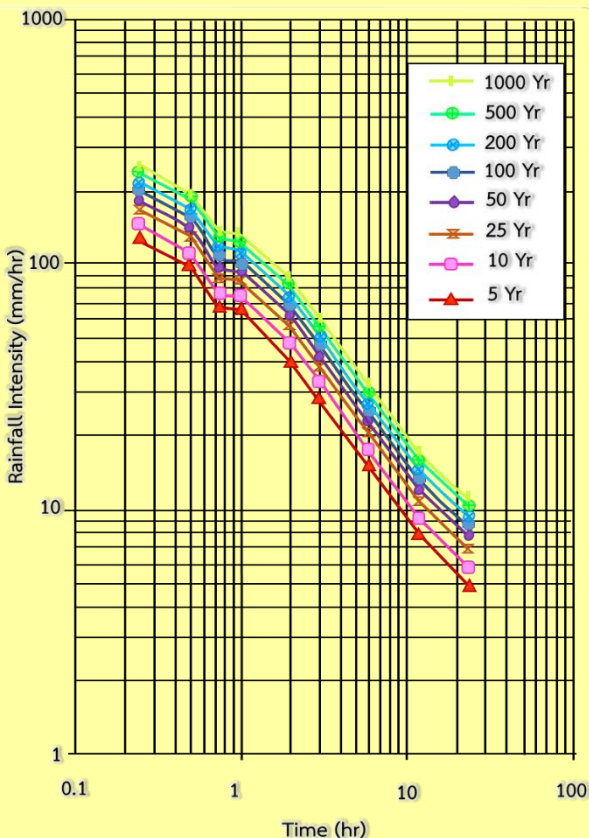




งานศึกษาด้านอุทกวิทยาและชลศาสตร์

ตารางที่ 2.1-4 แสดงค่าสัมประสิทธิ์การไหลออกที่ใช้ในสูตร Rational Formula

คุณลักษณะของพื้นที่	รอบปีการเกิดซ้ำ - ปี						
	2	5	10	25	50	100	500
พื้นที่พัฒนา							
ลาดยาง	0.73	0.77	0.81	0.86	0.90	0.95	1.00
คอนกรีต/หลังคา	0.75	0.80	0.83	0.88	0.92	0.97	1.00
พื้นที่หญ้า (สนาม, สวนสาธารณะ เหล่านี้เป็นต้น)							
สภาพเลว (สนามหญ้าคลุมน้อยกว่า 50 % ของพื้นที่)							
1) เรียบ 0-2 %	0.32	0.34	0.37	0.40	0.44	0.47	0.58
2) เฉลี่ย 2-7 %	0.37	0.40	0.43	0.46	0.49	0.53	0.61
3) ชื้นเกิน 7 %	0.40	0.43	0.45	0.49	0.52	0.55	0.62
สภาพค่อนข้างดี (หญ้าปกคลุมน้อยกว่า 50 % - 75 % ของพื้นที่)							
1) เรียบ 0-2 %	0.25	0.28	0.30	0.34	0.37	0.41	0.53
2) เฉลี่ย 2-7 %	0.33	0.36	0.38	0.42	0.45	0.49	0.58
3) ชื้นเกิน 7 %	0.37	0.40	0.42	0.46	0.49	0.53	0.60
สภาพดี (หญ้าปกคลุมน้อยกว่า 75 % ของพื้นที่)							
1) เรียบ 0-2 %	0.21	0.23	0.25	0.29	0.32	0.36	0.49
2) เฉลี่ย 2-7 %	0.29	0.32	0.35	0.39	0.42	0.46	0.56
3) ชื้นเกิน 7 %	0.34	0.37	0.40	0.44	0.47	0.51	0.58
พื้นที่ยังไม่พัฒนา							
พื้นที่เพาะปลูก							
1) เรียบ 0-2 %	0.31	0.34	0.36	0.40	0.43	0.47	0.57
2) เฉลี่ย 2-7 %	0.35	0.38	0.41	0.44	0.48	0.51	0.60
3) ชื้นเกิน 7 %	0.39	0.42	0.44	0.48	0.51	0.54	0.61
ทุ่งหญ้า / ทุ่งหญ้าปลูกสัตว์							
1) เรียบ 0-2 %	0.25	0.28	0.30	0.34	0.37	0.41	0.53
2) เฉลี่ย 2-7 %	0.33	0.39	0.38	0.42	0.45	0.49	0.58
3) ชื้นเกิน 7 %	0.37	0.40	0.42	0.46	0.49	0.53	0.60
ป่าโปร่ง / ป่าละเมาะ							
1) เรียบ 0-2 %	0.22	0.25	0.28	0.31	0.35	0.39	0.48
2) เฉลี่ย 2-7 %	0.31	0.34	0.36	0.40	0.43	0.47	0.56
3) ชื้นเกิน 7 %	0.35	0.39	0.41	0.45	0.48	0.52	0.58



รอบปีการเกิดซ้ำ (return period)

- ระบบระบายน้ำตามยาว → 10 ปี
- ระบบระบายน้ำตามขวาง → 50 ปี
- ระบบระบายน้ำบนสะพาน → 25 ปี

ที่มา: คู่มือการออกแบบระบบระบายน้ำและป้องกันการกัดเซาะในงานทางหลวง, กรมทางหลวง

รูปแบบอาคารระบายน้ำ



ค่าสัมประสิทธิ์การไหลของน้ำและความชื้นฝน

สถานี อ.เมือง จ. ลพบุรี

Rainfall Intensity-Duration-Frequency Curve





การศึกษาด้านสิ่งแวดล้อม





วัตถุประสงค์

IEE

3. ประเมินผลกระทบต่อ
สิ่งแวดล้อมเบื้องต้น

2. ศึกษาลักษณะและ
รายละเอียดโครงการ

1. ศึกษาสภาพ
สิ่งแวดล้อมปัจจุบัน

4. เสนอมาตรการ
ป้องกันฯ ทั่วไป

5. สรุปปัจจัยศึกษา
ต่อในขั้น EIA

6. คัดเลือกรูปแบบ
โครงการ

EIA

2. ประเมินผลกระทบต่อ
สิ่งแวดล้อม

1. ศึกษารายละเอียด
โครงการ

3. เสนอมาตรการ
ด้านสิ่งแวดล้อม

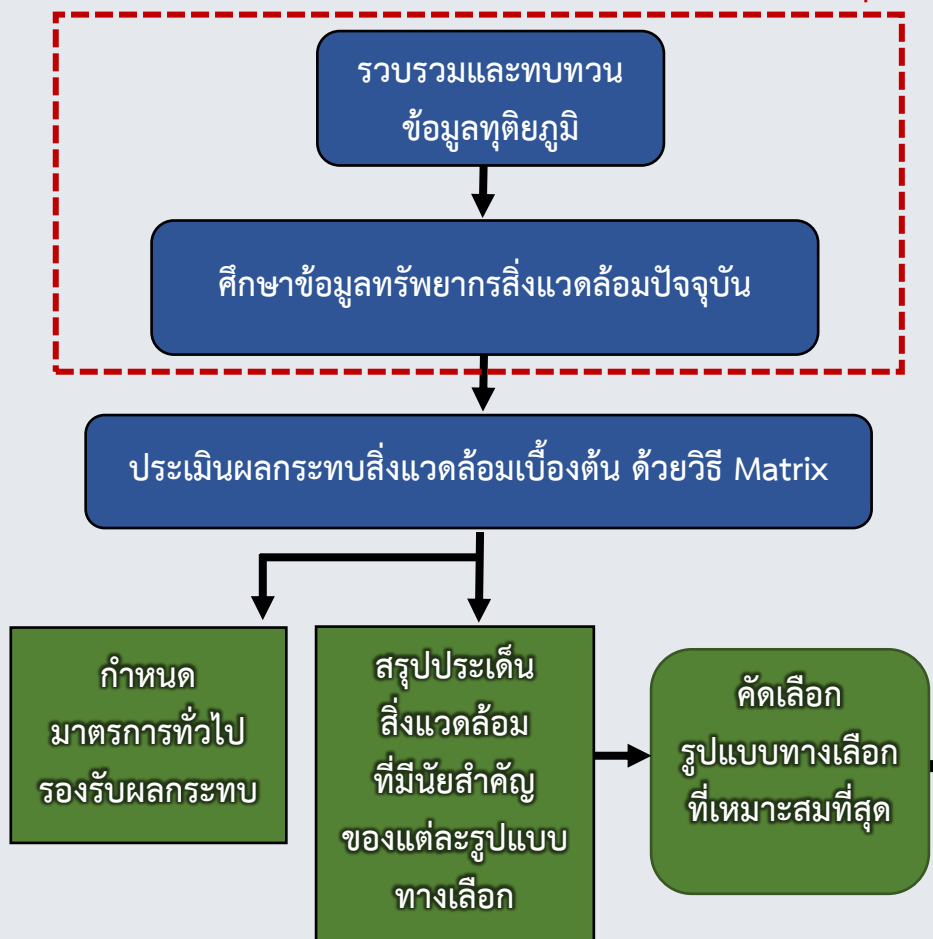
4. เสนอแผน
ด้านสิ่งแวดล้อม



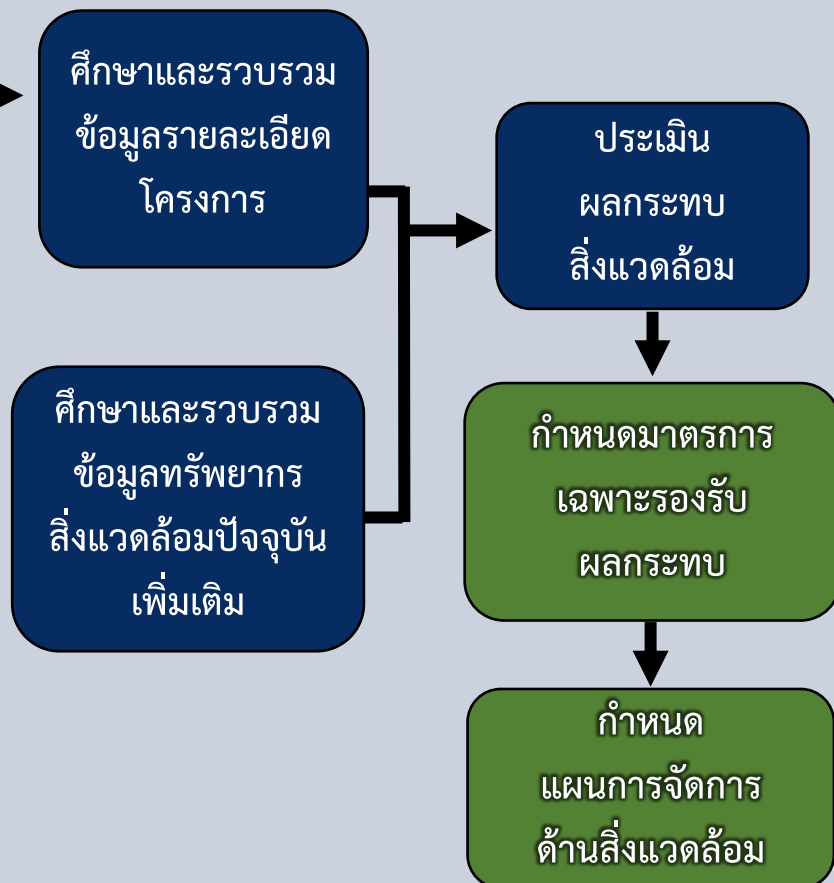


ขั้นตอนการศึกษาสิ่งแวดล้อม : 2 ขั้นตอน

1. ขั้นตอนการศึกษา IEE สถานะปัจจุบัน



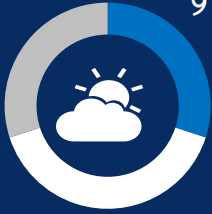
2. ขั้นตอนการศึกษา EIA





1. ทบทวนข้อมูลทุติยภูมิ : ศึกษาสภาพสิ่งแวดล้อมปัจจุบัน

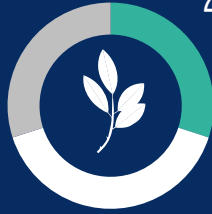
9 ปัจจัย



ทรัพยากรด้านกายภาพ

- ภูมิสัณฐาน
- ทรัพยากรดิน
- ธรณีวิทยา
- ทรัพยากรแร่ธาตุ
- น้ำผิวดินและน้ำใต้ดิน
- น้ำทะเล
- อากาศและบรรยากาศ
- เสียง
- ความสั่นสะเทือน

4 ปัจจัย



ทรัพยากรด้านชีวภาพ

- ระบบนิเวศ
- พืชในระบบนิเวศ
- สัตว์ในระบบนิเวศ
- สิ่งมีชีวิตหายาก

10 ปัจจัย



คุณค่าการใช้ประโยชน์ของมนุษย์

- น้ำเพื่อการอุปโภคและบริโภค
- การคมนาคมขนส่ง
- สาธารณูปโภค
- พลังงาน
- การควบคุมน้ำท่วมและการระบายน้ำ
- การเกษตรกรรม
- การอุตสาหกรรม
- เหมืองแร่
- สันทนาการ
- การใช้ที่ดิน

14 ปัจจัย



คุณค่าต่อคุณภาพชีวิต

- เศรษฐกิจ-สังคม
- การโยกย้ายและการเวนคืน
- การศึกษา
- สาธารณสุข
- อาชีวอนามัย
- การแบ่งแยก
- อุบัติเหตุและความปลอดภัย
- ความปลอดภัยในสังคม
- สุขภาพ
- สารอันตราย
- ความสำคัญเฉพาะต่อชุมชน
- ผู้ใช้ทาง
- ประวัติศาสตร์และโบราณคดี
- สุนทรียภาพ





การกำหนดมาตรการ และแผนปฏิบัติการด้านสิ่งแวดล้อม

การกำหนดมาตรการรองรับผลกระทบสิ่งแวดล้อม

- มาตรการป้องกันและแก้ไขผลกระทบสิ่งแวดล้อม
- มาตรการติดตามตรวจสอบผลกระทบสิ่งแวดล้อม

มาตรการและแผนส่งเสริมคุณภาพสิ่งแวดล้อม



การกำหนดแผนปฏิบัติการด้านสิ่งแวดล้อม

- แผนปฏิบัติการป้องกันและแก้ไขผลกระทบสิ่งแวดล้อม
- แผนปฏิบัติการติดตามตรวจสอบผลกระทบสิ่งแวดล้อม

ข้อพิจารณาการจัดทำแผนปฏิบัติการ



ผลกระทบระดับสูง



ผลกระทบต่อเนื่อง/
สะสมหลายปัจจัย



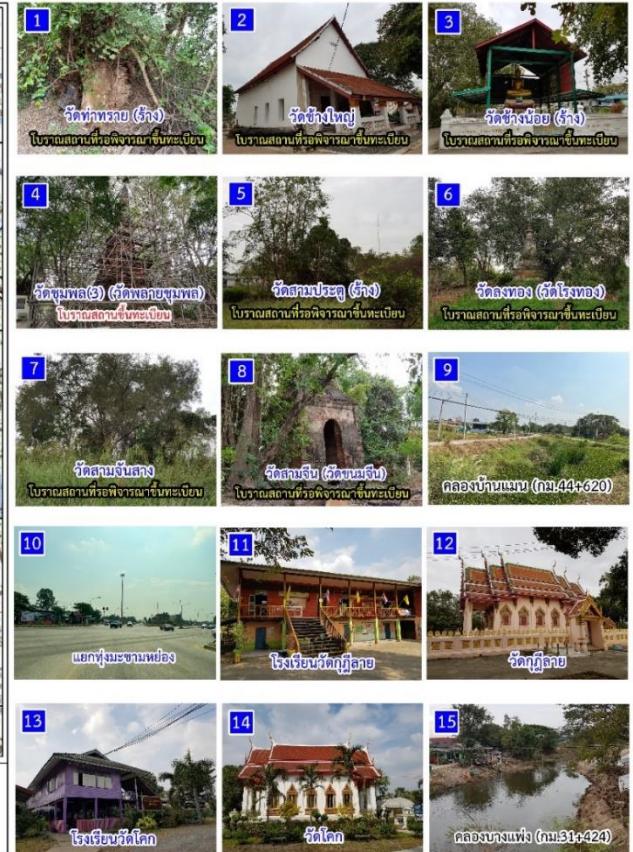
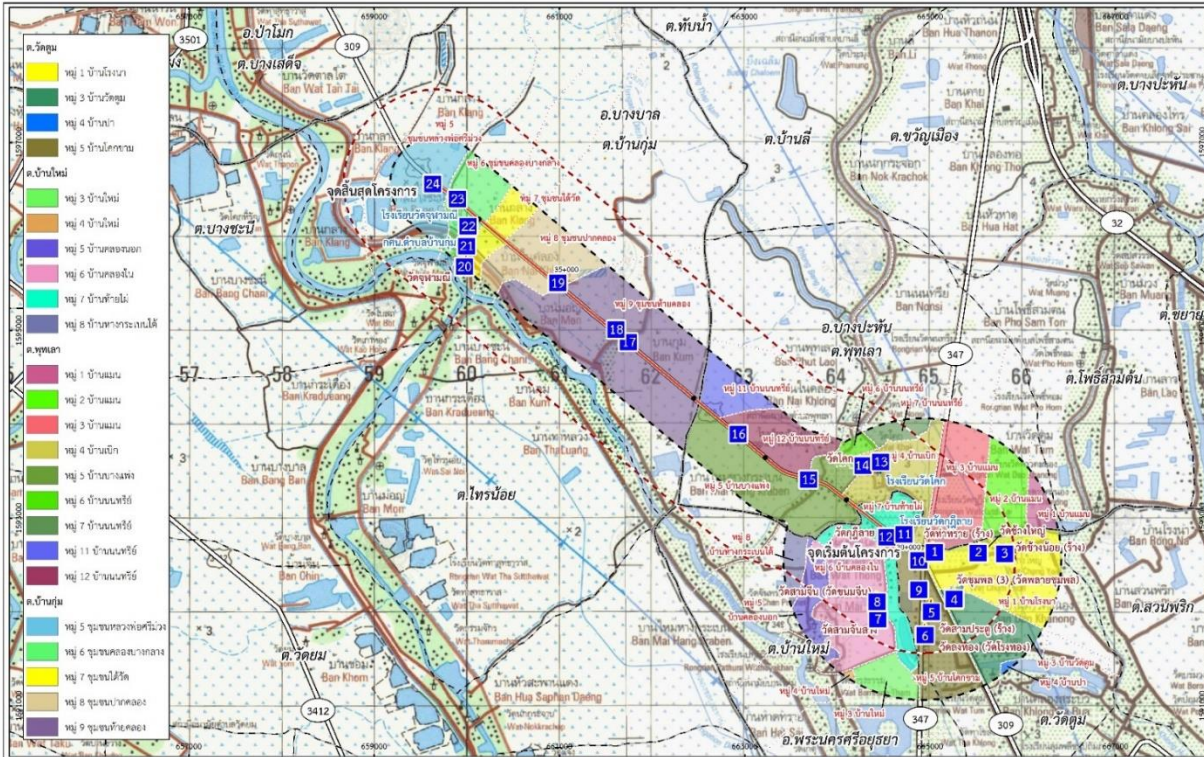
ข้อห่วงกังวล
ของประชาชน





พื้นที่ศึกษาโครงการ

จังหวัด	อำเภอ	ตำบล
พระนครศรีอยุธยา	บางปะหัน	พระนครศรีอยุธยา
		วัดตุ้ม
		บ้านใหม่
บางบาล	บางบาล	พุทไธเส
		บ้านกุ่ม





ประกาศกระทรวงทรัพยากรธรรมชาติและสิ่งแวดล้อม เรื่องกำหนดประเภทและขนาดของโครงการหรือกิจกรรม ซึ่งต้องจัดทำรายงานการประเมินผลกระทบสิ่งแวดล้อม และหลักเกณฑ์ วิธีการ ระเบียบปฏิบัติ และแนวทางการจัดทำรายงานการประเมินผลกระทบสิ่งแวดล้อม ลงวันที่ 19 พฤศจิกายน พ.ศ. 2561

ลำดับ	ประเภทโครงการหรือกิจการ	ผลการพิจารณา
19	ระบบทางพิเศษตามกฎหมายว่าด้วยการทางพิเศษหรือโครงการที่มีลักษณะเช่นเดียวกับทางพิเศษ	X
20	ทางหลวงหรือถนน ซึ่งมีความหมายตามกฎหมายว่าด้วยทางหลวง ที่ตัดผ่านพื้นที่ดังต่อไปนี้	X
	20.1 พื้นที่เขตรักษาพันธุ์สัตว์ป่าและเขตห้ามล่าสัตว์ป่าตามกฎหมายว่าด้วยการสงวนและคุ้มครองสัตว์ป่า	X
	20.2 พื้นที่เขตอุทยานแห่งชาติตามกฎหมายว่าด้วยอุทยานแห่งชาติ	X
	20.3 พื้นที่เขตลุ่มน้ำชั้น 2 ตามที่คณะรัฐมนตรีมีมติเห็นชอบแล้ว	X
	20.4 พื้นที่เขตป่าชายเลนที่เป็นป่าสงวนแห่งชาติ	X
	20.5 พื้นที่ชายฝั่งทะเลในระยะ 50 เมตร ห่างจากระดับน้ำทะเลขึ้นสูงสุดตามปกติทางธรรมชาติ	X
	20.6 พื้นที่ที่อยู่ในหรือใกล้พื้นที่ชุ่มน้ำที่มีความสำคัญระหว่างประเทศ หรือแหล่งมรดกโลกที่ขึ้นบัญชีแหล่งมรดกโลกตามอนุสัญญาระหว่างประเทศ ในระยะทาง 2 กิโลเมตร	X
	20.7 พื้นที่ที่ตั้งอยู่ใกล้โบราณสถาน แหล่งโบราณคดี แหล่งประวัติศาสตร์ หรืออุทยานประวัติศาสตร์ตามกฎหมายว่าด้วยโบราณสถาน โบราณวัตถุ ศิลปวัตถุและพิพิธภัณฑสถานแห่งชาติ ในระยะทาง 1 กิโลเมตร	✓
33	โครงการทุกประเภทที่อยู่ในพื้นที่ที่คณะรัฐมนตรีได้มีมติเห็นชอบกำหนดให้เป็นพื้นที่ชั้นคุณภาพลุ่มน้ำชั้น 1	X





การตรวจสอบประเภทโครงการซึ่งต้องจัดทำรายงานผลกระทบสิ่งแวดล้อมเบื้องต้น (Initial Environmental Examination) ตามมติคณะรัฐมนตรี เมื่อวันที่ 26 เมษายน พ.ศ. 2554

ข้อ	ประเภทโครงการ กิจการ หรือการดำเนินการ	ผลการตรวจสอบ
2	โครงการที่ต้องจัดทำรายงานผลกระทบสิ่งแวดล้อมเบื้องต้น (Initial Environmental Examination, IEE)	
2.4	โครงการก่อสร้างหรือขยายถนน และโครงการก่อสร้างคันทางใหม่เพิ่มจากคันทางเดิมที่มีอยู่แล้ว ที่ผ่านพื้นที่ป่าอนุรักษ์เพิ่มเติม	<u>ไม่เข้าข่าย</u> เนื่องจากแนวเส้นทางโครงการไม่ได้ตัดผ่านพื้นที่ป่าอนุรักษ์เพิ่มเติม



กฎกระทรวงให้ใช้บังคับผังเมือง

ผังเมืองรวมจังหวัด

พระนครศรีอยุธยา พ.ศ. 2560

แนวเส้นทาง

พื้นที่ศึกษา

พื้นที่ถนน

- ชนบทและการเกษตรกรรม (เขตสีเขียว)

ผังเมืองรวมชุมชนบางบาล - มหาพรหมณ์

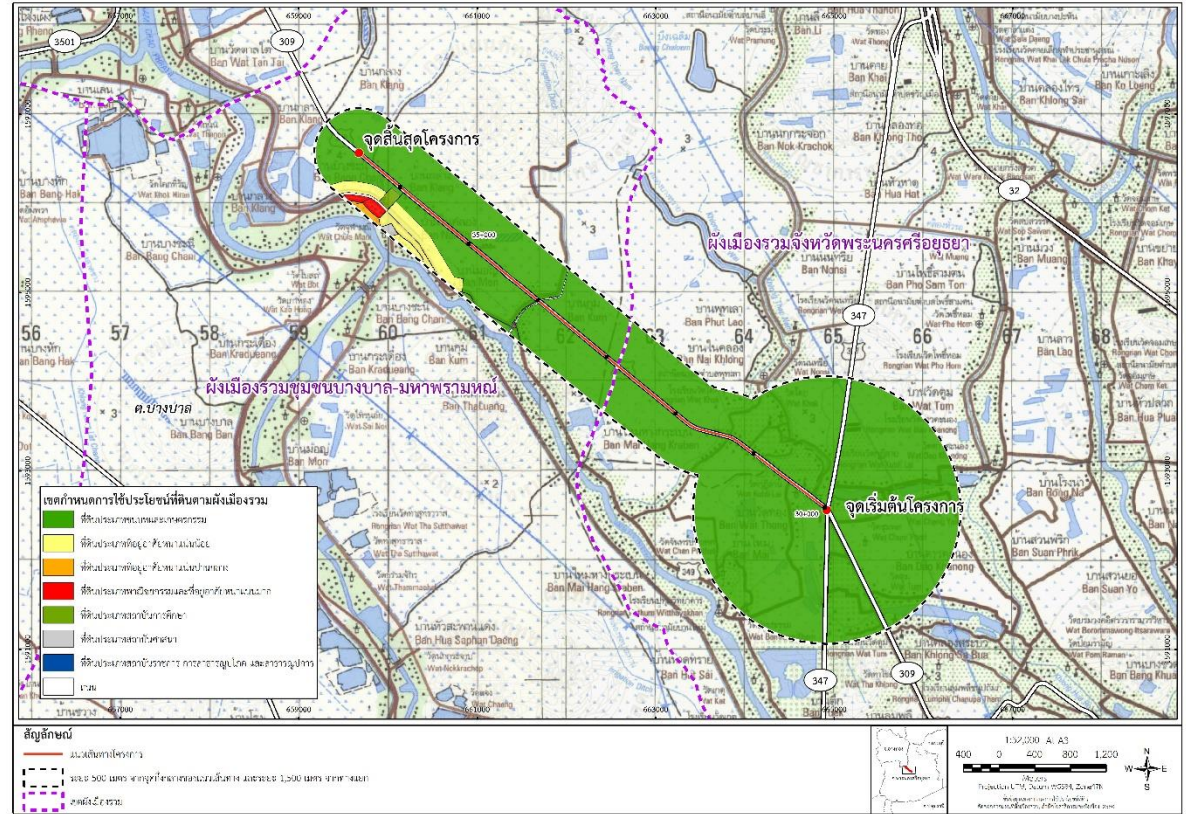
จังหวัดพระนครศรีอยุธยา พ.ศ. 2555

แนวเส้นทาง

พื้นที่ศึกษา

พื้นที่ถนน

- ชนบทและเกษตรกรรม (สีเขียว)
- ที่อยู่อาศัยหนาแน่นน้อย (สีเหลือง)
- ที่อยู่อาศัยหนาแน่นปานกลาง (สีส้ม)
- พาณิชยกรรมและที่อยู่อาศัยหนาแน่นมาก (สีแดง)
- สถาบันการศึกษา (สีเขียวมะกอก)
- สถาบันศาสนา (สีเทาอ่อน)
- สถาบันราชการ การสาธารณูปโภค และสาธารณูปการ (สีน้ำเงิน)



การพัฒนาโครงการเป็นโครงการประเภททางหลวง
สามารถดำเนินการได้
เนื่องจากไม่เข้าข่ายกิจการที่ห้ามใช้ประโยชน์ที่ดิน
ตามที่กำหนดในกฎกระทรวงดังกล่าว



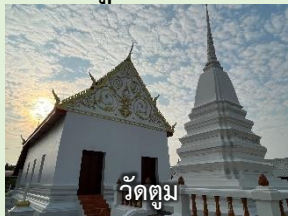


โบราณสถานขึ้นทะเบียน 3 แห่ง

- ▲ วัดชุมพล (3)
(วัดปลายชุมพล)
- ▲ วัดจุฬามณี
- ▲ วัดตุ้ม



วัดชุมพล (3)
(วัดปลายชุมพล)



วัดตุ้ม



วัดจุฬามณี

แหล่งโบราณสถาน



โบราณสถานรอพิจารณาขึ้นทะเบียน 9 แห่ง

- ▲ วัดท่าทราย (3) (ร้าง)
- ▲ วัดช้างใหญ่
- ▲ วัดช้างน้อย (ร้าง)
- ▲ วัดหงส์
- ▲ วัดสามประตู (ร้าง)
- ▲ วัดลงทอง (โรงทอง)
- ▲ วัดขวิด (ร้าง)
- ▲ วัดสามจันทน์
- ▲ วัดสามจีน (วัดขนมจีน)



วัดหงส์



วัดช้างน้อย (ร้าง)



วัดช้างใหญ่



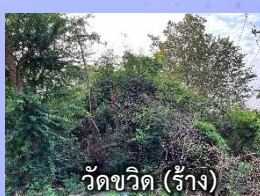
วัดท่าทราย (3) (ร้าง)



วัดสามจีน (วัดขนมจีน)



วัดสามจันทน์



วัดขวิด (ร้าง)



วัดลงทอง (โรงทอง)

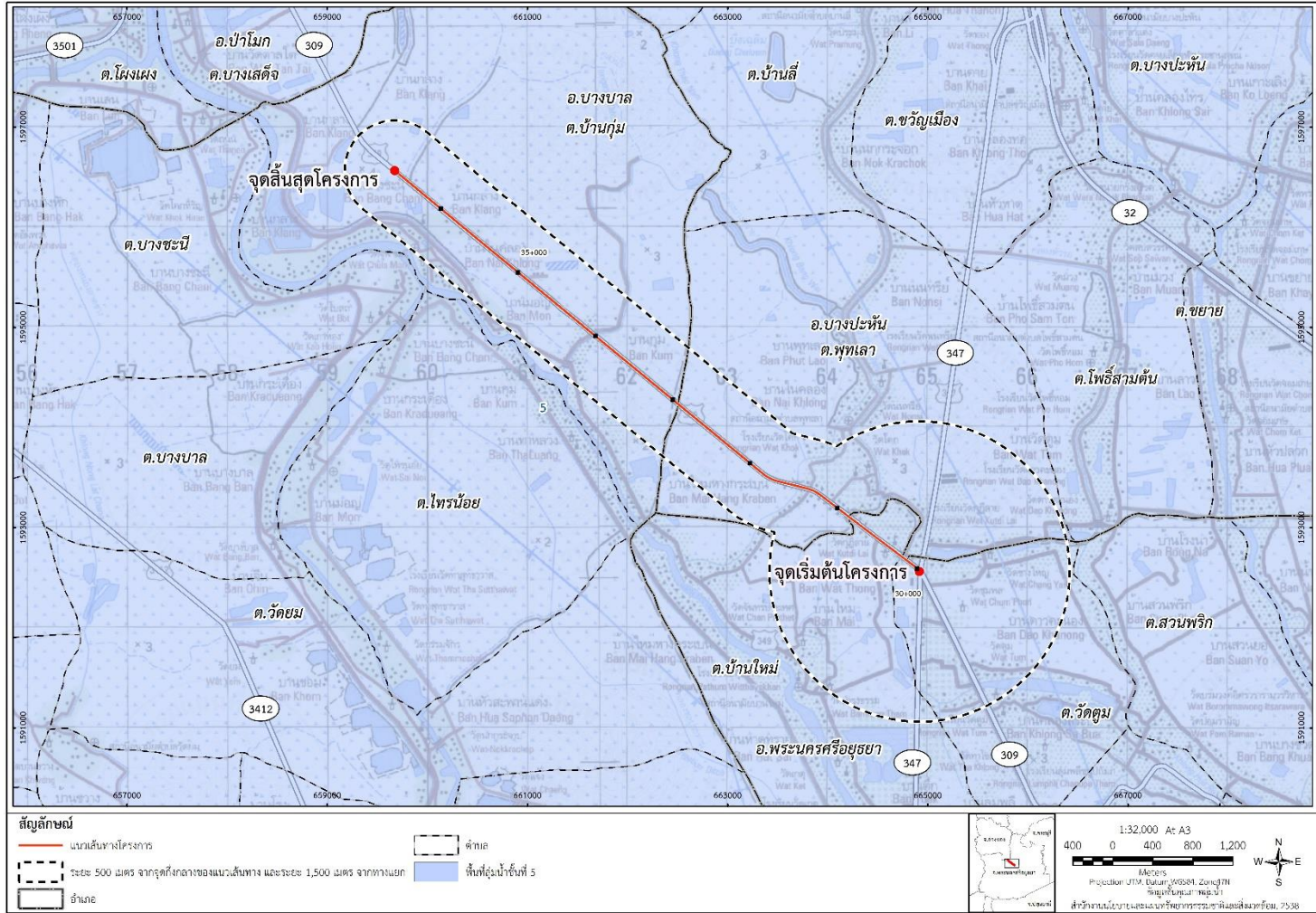


วัดสามประตู (ร้าง)





ชั้นคุณภาพลุ่มน้ำ

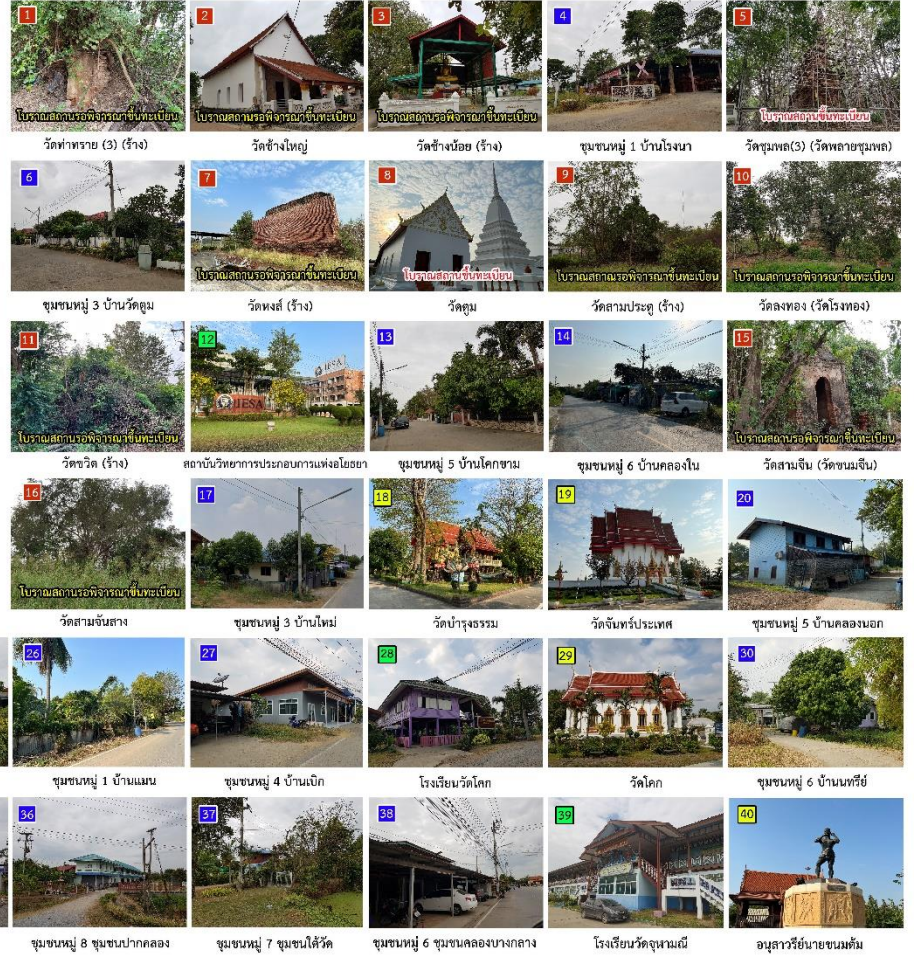
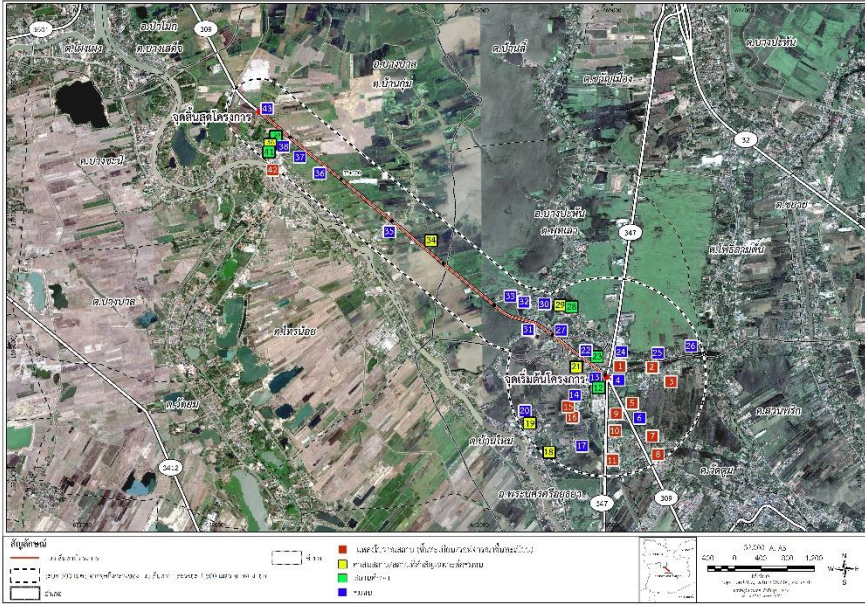


แนวเส้นทางโครงการและพื้นที่ศึกษาอยู่ในชั้นคุณภาพลุ่มน้ำที่ 5





พื้นที่อ่อนไหวต่อการได้รับผลกระทบ (43 แห่ง)



- โบราณสถาน 12 แห่ง
- สถานศึกษา 5 แห่ง
- ศาสนสถาน/สถานที่สำคัญเฉพาะ 6 แห่ง
- ชุมชน 20 แห่ง



แผนการสำรวจภาคสนาม



- คุณภาพอากาศ (ครั้งที่ 2)
- เสียง (ครั้งที่ 2)
- สั่นสะเทือน (ครั้งที่ 2)
- คุณภาพน้ำผิวดิน (ครั้งที่ 2)
- นิเวศวิทยาทางน้ำ (ครั้งที่ 2)
- ทรัพยากรป่าไม้
- เศรษฐกิจสังคม



เศรษฐกิจสังคม (ต่อ)

- คุณภาพอากาศ (ครั้งที่ 1)
- เสียง (ครั้งที่ 1)
- สั่นสะเทือน (ครั้งที่ 1)
- คุณภาพน้ำผิวดิน (ครั้งที่ 1)
- นิเวศวิทยาทางน้ำ (ครั้งที่ 1)
- ทรัพยากรสัตว์ป่า (ครั้งที่ 1)

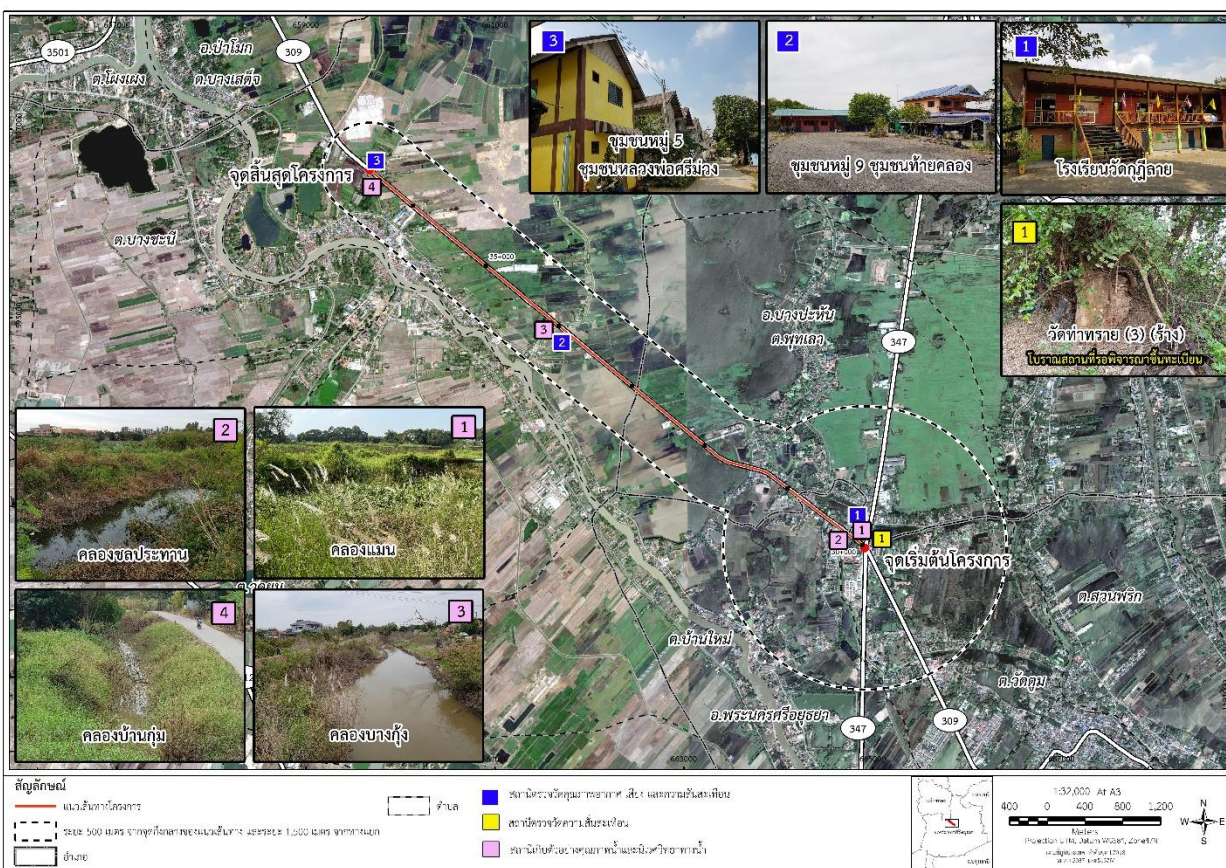


- ทรัพยากรสัตว์ป่า (ครั้งที่ 2)
- เศรษฐกิจสังคม (ต่อ)



สถานีตรวจวัดคุณภาพสิ่งแวดล้อม

คุณภาพอากาศ เสี่ยง
ความสั่นสะเทือน



คุณภาพอากาศ เสี่ยง ความสั่นสะเทือน

โรงเรียนวัดกุฎีฉาย

ชุมชนหมู่ 9 ชุมชนท้ายคลอง

ชุมชนหมู่ 5 ชุมชนหลวงพ่อศรีมั่ง

ความสั่นสะเทือน

วัดท่าทราย (3) (ร้าง)

ครั้งที่ 1 วันที่ 23-27 กุมภาพันธ์ 2566
(ช่วงลมมรสุมตะวันออกเฉียงเหนือ)

ครั้งที่ 2 วันที่ 22-26 มิถุนายน 2566
(ช่วงลมมรสุมตะวันตกเฉียงใต้)

คุณภาพน้ำผิวดิน

คลองชลประทาน
 คลองบางกุ้ง
 คลองบ้านกุ่ม

ครั้งที่ 1 วันที่ 27-28 กุมภาพันธ์ 2566
(ตัวแทนช่วงฤดูแล้ง)

ครั้งที่ 2 วันที่ 19-20 มิถุนายน 2566
(ตัวแทนช่วงฤดูฝน)



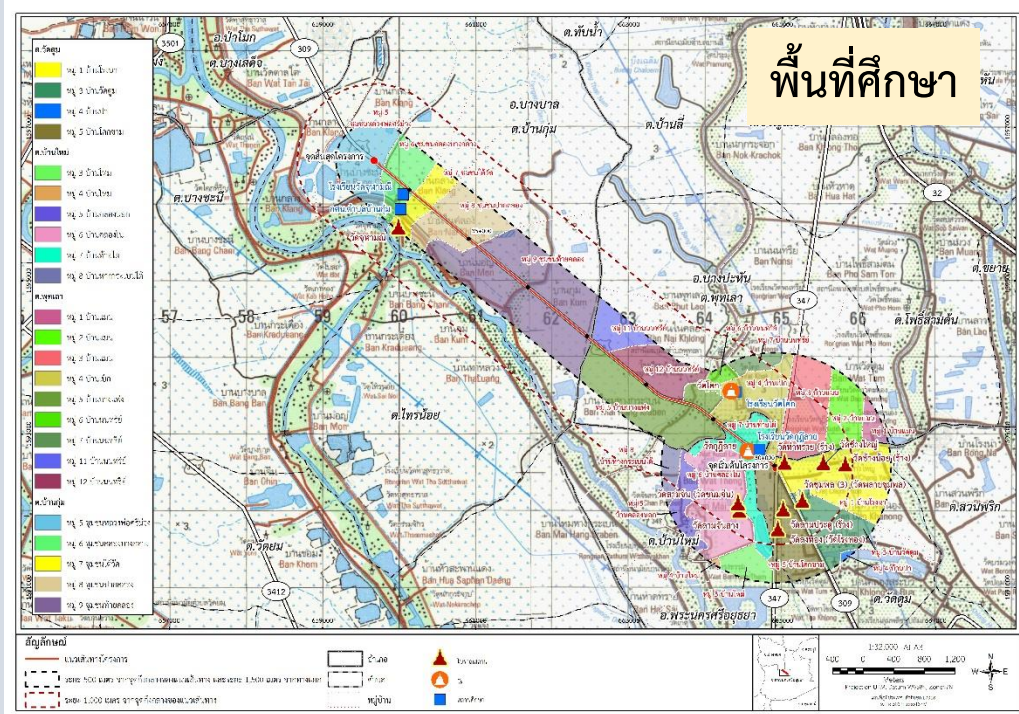


แผนการสำรวจเศรษฐกิจสังคม

จำนวน 1 ครั้ง ระหว่างเดือนมิถุนายนถึงเดือนกันยายน พ.ศ. 2566

1 กลุ่มผู้นำชุมชน

- กำนันตำบลวัดตม (ผู้ใหญ่บ้านหมู่ 2 บ้านสายกลาง)
- กำนันตำบลบ้านใหม่ (ผู้ใหญ่บ้านหมู่ 6 บ้านคลองโนน)
- กำนันตำบลพุดเตา (ผู้ใหญ่บ้านหมู่ 5 บ้านบางแพ่ง)
- กำนันตำบลบางเสด็จ (ผู้ใหญ่บ้านหมู่ 5 บ้านปากคลอง)
- ผู้ใหญ่บ้านหมู่ 1 บ้านโรงนา
- ผู้ใหญ่บ้านหมู่ 3 บ้านวัดตม
- ผู้ใหญ่บ้านหมู่ 4 บ้านป่า
- ผู้ใหญ่บ้านหมู่ 5 บ้านโคกขาม
- ผู้ใหญ่บ้านหมู่ 3 บ้านใหม่
- ผู้ใหญ่บ้านหมู่ 4 บ้านใหม่
- ผู้ใหญ่บ้านหมู่ 5 บ้านคลองนอก
- ผู้ใหญ่บ้านหมู่ 7 บ้านท้ายไร่
- ผู้ใหญ่บ้านหมู่ 8 บ้านทางกระเบนใต้
- ผู้ใหญ่บ้านหมู่ 1 บ้านแมน
- ผู้ใหญ่บ้านหมู่ 2 บ้านแมน
- ผู้ใหญ่บ้านหมู่ 3 บ้านแมน
- ผู้ใหญ่บ้านหมู่ 4 บ้านเบิก
- ผู้ใหญ่บ้านหมู่ 6 บ้านนนทรี
- ผู้ใหญ่บ้านหมู่ 11 บ้านนนทรี
- ผู้ใหญ่บ้านหมู่ 12 บ้านนนทรี
- ประธานคณะกรรมการชุมชนหมู่ 5 ชุมชนหลวงพ้อศรีม่วง
- ประธานคณะกรรมการชุมชนหมู่ 6 ชุมชนคลองบางกลาง
- ประธานคณะกรรมการชุมชนหมู่ 7 ชุมชนไต้วัด
- ประธานคณะกรรมการชุมชนหมู่ 8 ชุมชนปากคลอง
- ประธานคณะกรรมการชุมชนหมู่ 9 ชุมชนท้ายคลอง



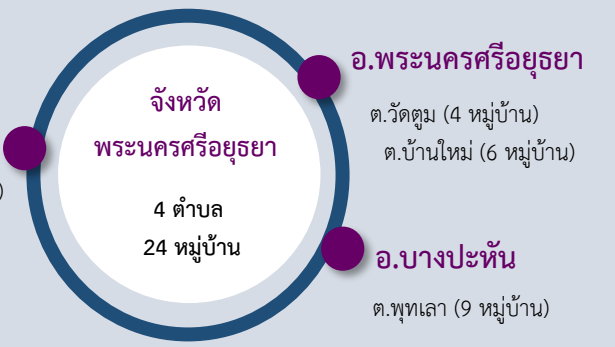
2 กลุ่มพื้นที่อ่อนไหว

- สำนักศิลปากรที่ 3 พระนครศรีอยุธยา
- วัดช้างใหญ่
- วัดกุฎีลาย
- โรงเรียนวัดกุฎีลาย
- โรงเรียนวัดโคก
- วัดโคก
- ศูนย์ปฏิบัติธรรมและอบรมเยาวชนพระนครศรีอยุธยา
- โรงเรียนวัดจุฬามณี
- กศน.ตำบลบ้านกุ่ม
- วัดจุฬามณี

หมายเหตุ : พื้นที่ศึกษา/กลุ่มตัวอย่างอาจมีการเปลี่ยนแปลงตามผลการคัดเลือกรูปแบบที่เหมาะสมของโครงการ

3 กลุ่มครัวเรือน

4 กลุ่มสถานประกอบการ





แผนการสำรวจป่าไม้-สัตว์ป่า



ทรัพยากรป่าไม้

วันที่ 1-15 มิถุนายน 2566

- สำรวจต้นไม้ที่รื้อย้ายออกจากเขตพื้นที่ก่อสร้าง
- สำรวจต้นไม้ในพื้นที่ศึกษา

ทรัพยากรสัตว์ป่า

- ค้นหาโดยตรง (direct search)
- โดยอ้อมจากการสอบถาม (indirect inquiry)

ครั้งที่ 1 วันที่ 16-19 กุมภาพันธ์ 2566

(ตัวแทนช่วงฤดูแล้ง)

ครั้งที่ 2 วันที่ 5-9 กรกฎาคม 2566

(ตัวแทนช่วงฤดูฝน)





การมีส่วนร่วมของประชาชน



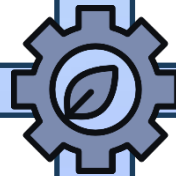


วัตถุประสงค์



เพื่อให้ผู้มีส่วนได้เสียได้รับรู้ข้อมูล
โครงการและเข้าใจขั้นตอน
การศึกษา

เพื่อสร้างความสัมพันธ์อันดี
กับทุกฝ่ายอย่างต่อเนื่อง



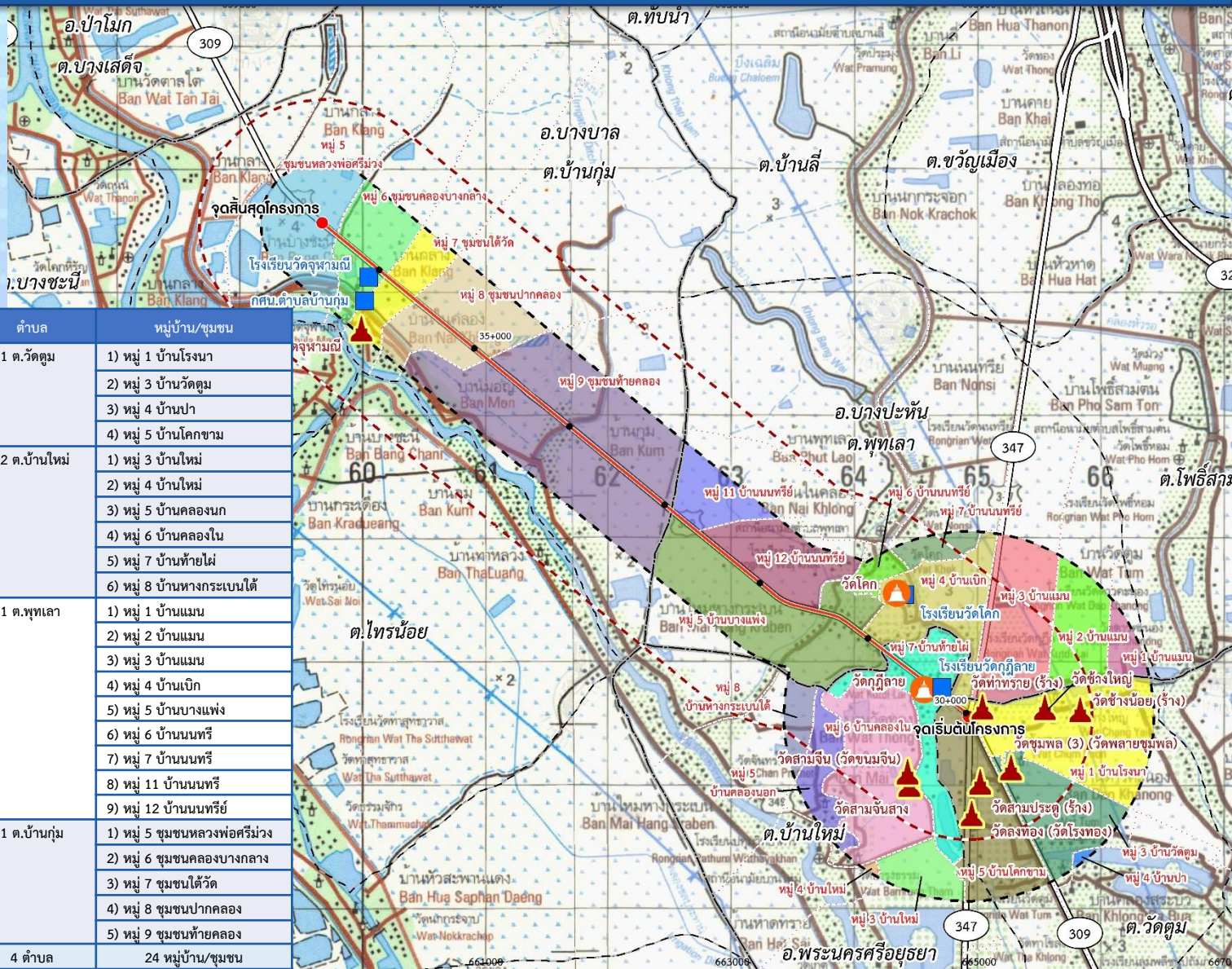
เพื่อเปิดโอกาสให้ประชาชน
มีส่วนร่วมในการแสดง
ความคิดเห็นและข้อเสนอแนะ

เพื่อนำข้อคิดเห็นและข้อเสนอแนะ
มาวางแผนพัฒนาโครงการ
และจัดทำมาตรการลดผลกระทบ





พื้นที่เป้าหมาย



จังหวัด	อำเภอ	ตำบล	หมู่บ้าน/ชุมชน
1. จ.พระนครศรีอยุธยา	1.1 อ.พระนครศรีอยุธยา	1.1.1 ต.วัดตุ้ม	1) หมู่ 1 บ้านโรงนา
			2) หมู่ 3 บ้านวัดตุ้ม
		1.1.2 ต.บ้านใหม่	3) หมู่ 4 บ้านป่า
			4) หมู่ 5 บ้านโคกขาม
			1) หมู่ 3 บ้านใหม่
			2) หมู่ 4 บ้านใหม่
	1.2 อ.บางปะหัน	1.2.1 ต.พุทเลา	3) หมู่ 5 บ้านคลองนก
			4) หมู่ 6 บ้านคลองโน
			5) หมู่ 7 บ้านท้ายไผ่
			6) หมู่ 8 บ้านทางกระเบนใต้
			1) หมู่ 1 บ้านแมน
			2) หมู่ 2 บ้านแมน
	1.3 อ.บางบาล	1.3.1 ต.บ้านกุ่ม	3) หมู่ 3 บ้านแมน
			4) หมู่ 4 บ้านเบิก
			5) หมู่ 5 บ้านบางแพ่ง
			6) หมู่ 6 บ้านนพบุรี
			7) หมู่ 7 บ้านนพบุรี
			8) หมู่ 11 บ้านนพบุรี
1.3.1 ต.บ้านกุ่ม	9) หมู่ 12 บ้านนพบุรี		
	1) หมู่ 5 ชุมชนหลวงพ่ศรีม่วง		
	2) หมู่ 6 ชุมชนคลองบางกลาง		
	3) หมู่ 7 ชุมชนไต้วัด		
	4) หมู่ 8 ชุมชนปากคลอง		
5) หมู่ 9 ชุมชนท้ายคลอง			
1 จังหวัด	3 อำเภอ	4 ตำบล	24 หมู่บ้าน/ชุมชน



กลุ่มเป้าหมาย





ขอบเขตและแผนการดำเนินงาน

จัดเตรียม
แผนการดำเนินงาน

กำหนดกลุ่มเป้าหมาย

รวบรวมและวิเคราะห์ข้อมูล
ที่เกี่ยวข้อง

เข้าพบปรึกษาหารือหน่วยงาน
ที่เกี่ยวข้อง

การประชุมปฐมนิเทศ
โครงการ
(สัมมนา ครั้งที่ 1)

23 มี.ค. 66

การประชุมเสนอ
แนวคิดในการกำหนด
รูปแบบทางเลือก
การพัฒนาโครงการ
เบื้องต้น
(กลุ่มย่อย ครั้งที่ 1)

ประมาณ พ.ค. 66

การประชุมสรุปผล
การคัดเลือกรูปแบบ
การพัฒนาโครงการ
(สัมมนา ครั้งที่ 2)

ประมาณ ก.ย. 66

การประชุมหารือ
มาตรการลดผลกระทบ
สิ่งแวดล้อม
(กลุ่มย่อย ครั้งที่ 2)

ประมาณ ธ.ค. 66

การประชุมสรุปผล
การศึกษาโครงการ
(สัมมนา ครั้งที่ 3)

ประมาณ ก.พ. 67

การประชาสัมพันธ์โครงการ

ติดตามตรวจสอบและประเมินผลการดำเนินงาน





การดำเนินงานที่ผ่านมา





การเข้าพบรองผู้ว่าราชการจังหวัดพระนครศรีอยุธยา เพื่อประชาสัมพันธ์และนำเสนอรูปแบบการพัฒนาโครงการ

วันพุธที่ 22 มีนาคม พ.ศ. 2566



การเข้าพบนายกกชัย ฉายรัศมีกุล รองผู้ว่าราชการจังหวัดพระนครศรีอยุธยา พร้อมด้วยนายจำเนียร บุญเพ็ง รองผู้อำนวยการแขวงทางหลวงอยุธยา





การเข้าพบผู้นำชุมชน ดำเนินการเมื่อวันที่ 25 มกราคม พ.ศ. 2566



นายยุทธนา มีสมนาค	กำนันตำบลวัดตูม
นายสมบัติ ทวีคุณ	ผู้ใหญ่บ้านหมู่ 1 บ้านโรงนา
นางสาววาทีณี ทิพยเนตร	ผู้ใหญ่บ้านหมู่ 3 บ้านวัดตูม
นางจารวี จันเหมือน	ผู้ใหญ่บ้านหมู่ 5 บ้านโคกขาม
นายอภิสิทธิ์ ทองนักสิทธิ์	ผู้ใหญ่บ้านหมู่ 4 บ้านป่า
นายชลากร ช่อมะลิกุล	ผู้ช่วยผู้ใหญ่บ้านหมู่ 5 บ้านโคกขาม
นางกนกวรรณ ศิริเรือง	กำนันตำบลบ้านใหม่ (ผู้ใหญ่บ้านหมู่ 6 บ้านคลองไผ่)
นายสมศักดิ์ ดวงณรงค์	ผู้ใหญ่บ้านหมู่ 7 บ้านท้ายไผ่

นายเกษมชัย เสถียรโชค	กำนันตำบลพุดเตา (ผู้ใหญ่บ้านหมู่ 5 บ้านบางแพ่ง)
นางสาวสุปราณี โลหะประภากุล	ผู้ใหญ่บ้านหมู่ 2 บ้านแมน
นายสมปอง สระบัว	ผู้ใหญ่บ้านหมู่ 3 บ้านแมน
นางสาวธีรารัตน์ ลาวัณย์สิริ	ผู้ใหญ่บ้านหมู่ 4 บ้านเบิก
นายสุรศักดิ์ พรธนะสอาด	ผู้ใหญ่บ้านหมู่ 6 บ้านนนทรี
นายต่อศักดิ์ เทียงทัต	ผู้ใหญ่บ้านหมู่ 11 บ้านนนทรี
นายประจักษ์ วสุรัตน์	ผู้ใหญ่บ้านหมู่ 12 บ้านนนทรี
นายอำนาจ พงษ์พิพัฒน์	ผู้ใหญ่บ้านหมู่ 1 บ้านแมน
นายเสถียร เสถียรโชค	ผู้ช่วยผู้ใหญ่บ้านหมู่ 1 บ้านแมน





การเข้าพบผู้นำชุมชน (ต่อ) ดำเนินการเมื่อวันพฤหัสบดีที่ 26 มกราคม พ.ศ. 2566



นางสาวอรุณทัย พารอด กำนันตำบลบ้านกุ่ม
 (ผู้ใหญ่บ้านหมู่ 6 ชุมชนคลองบางกลาง)

นายสันติ นัยจิตร สารวัตรกำนันตำบลบ้านกุ่ม

นางสาวชลธิชา ศุภกิจมงคล ผู้ใหญ่บ้านหมู่ 2 ชุมชนต้นทางทวย

นายประสิทธิ์ ราตรีสุข ผู้ใหญ่บ้านหมู่ 4 ชุมชนบางตาสี

นายภาณุรักษ์ ชันทเจริญ ผู้ใหญ่บ้านหมู่ 7 ชุมชนใต้วัด

นายณัฐวุฒิ แผลงศรี ผู้แทนผู้ใหญ่บ้านหมู่ 9 ชุมชนท้ายคลอง

นางสาวยุพิน หงส์เผือก ผู้ใหญ่บ้านหมู่ 3 ชุมชนบ้านหมู่

นายอริย์รัช หงส์อุปถัมภ์ชัย กำนันตำบลบางเสด็จ

นายบุญส่ง ภูพันธ์ ผู้ใหญ่บ้านหมู่ 1 บ้านวัดตาลใต้





สรุปข้อคิดเห็นและข้อเสนอแนะจากการเข้าพบผู้นำชุมชน



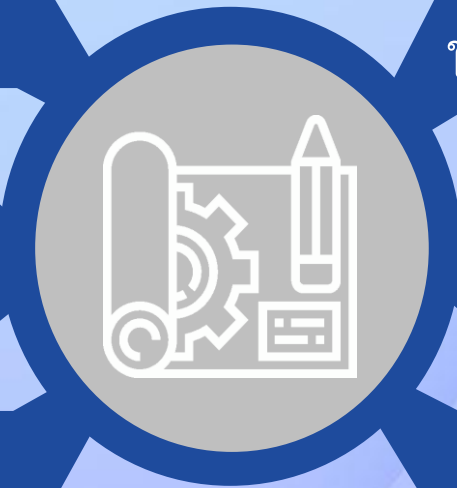
ห่วงกังวลเรื่องผลกระทบจากการเวนคืนที่ดิน



เสนอให้ติดตั้งสัญญาณเตือนและป้ายเตือน ในระยะก่อสร้าง



เสนอให้คำนึงถึงระยะห่างระหว่างจุดกลับรถแต่ละจุด



เสนอให้ออกแบบระบบระบายน้ำให้สามารถระบายน้ำได้อย่างเพียงพอ



เสนอให้ออกแบบให้มีจุดกลับรถใต้สะพาน



เสนอให้ติดตั้งไฟแสงสว่างตลอดแนวเส้นทางโครงการ





การประชาสัมพันธ์ผ่านป้ายประชาสัมพันธ์โครงการ ดำเนินการเมื่อวันพฤหัสบดีที่ 19 มกราคม พ.ศ. 2566



ทางแยกทุ่งมะขามหย่อง





การประชาสัมพันธ์โครงการ

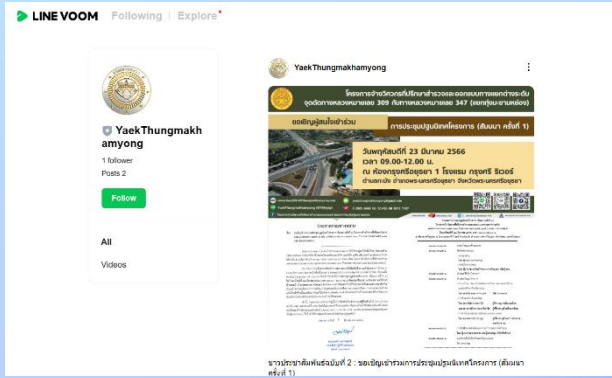




การประชาสัมพันธ์ผ่านเว็บไซต์ ไลน์ และเพจเฟซบุ๊กโครงการ



www.hw309-347thungmakhamyong.com



YaekThungmakhamyong



โครงการสำรวจวิศวกรรมที่ปรึกษาการสำรวจและออกแบบทางแยกต่างระดับทุ่งมะขามหย่อง





การประชาสัมพันธ์ป้ายไวเนิลประชาสัมพันธ์โครงการ



บริเวณจุดเริ่มต้นโครงการ



บริเวณสิ้นสุดโครงการ



ที่ว่าการอำเภอบางปะหัน



เทศบาลตำบลบางบาล



องค์การบริหารส่วนตำบลวัดตุ้ม

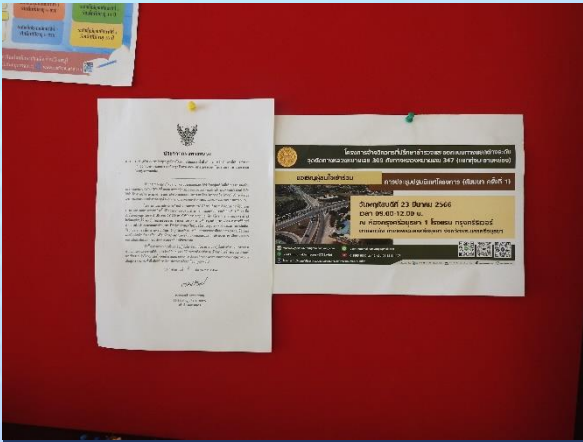


องค์การบริหารส่วนตำบลพุดเตา





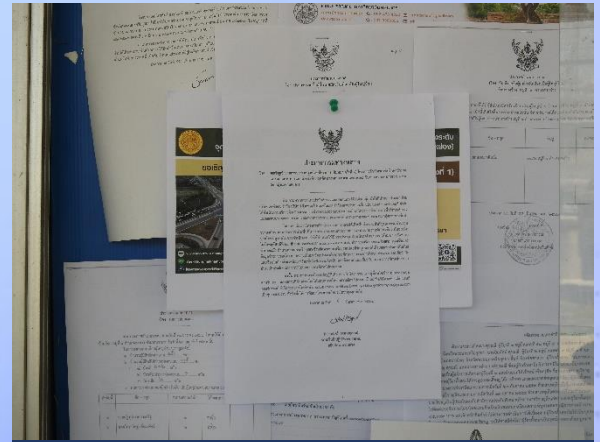
การประชาสัมพันธ์ผ่านการติดประกาศประชาสัมพันธ์โครงการ



ที่ว่าการอำเภอพระนครศรีอยุธยา



ที่ว่าการอำเภอบางปะหัน



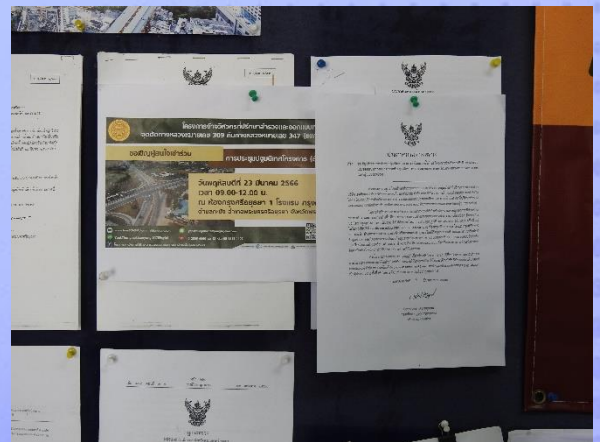
ที่ว่าการอำเภอบางบาล



องค์การบริหารส่วนตำบลวัดตูม



องค์การบริหารส่วนตำบลพุดเตา



เทศบาลตำบลบางบาล





การประชาสัมพันธ์ผ่านรถแห่



โรงเรียนวัดกุฎีลาย



โรงเรียนวัดตุม



วัดโคก



วัดช้างใหญ่



บริเวณพื้นที่โครงการ



วัดชุมพล





จบการนำเสนอ

ขอบคุณครับ/ค่ะ





การรับฟังความคิดเห็น และข้อเสนอแนะ

